

Вестник Евразийской науки / The Eurasian Scientific Journal <https://esj.today>

2023, Том 15, № 3 / 2023, Vol. 15, Iss. 3 <https://esj.today/issue-3-2023.html>

URL статьи: <https://esj.today/PDF/38ECVN323.pdf>

DOI: 10.15862/38ECVN323 (<https://doi.org/10.15862/38ECVN323>)

Ссылка для цитирования этой статьи:

Шум, Н. М. Управление развитием экспортного потенциала лесопромышленного комплекса / Н. М. Шум, М. П. Логинов // Вестник евразийской науки. — 2023. — Т. 15. — № 3. — URL: <https://esj.today/PDF/38ECVN323.pdf> DOI: 10.15862/38ECVN323

For citation:

Shum N.M., Loginov M.P. Development management of the export potential of the timber industry. *The Eurasian Scientific Journal*. 2023; 15(3): 38ECVN323. Available at: <https://esj.today/PDF/38ECVN323.pdf>. (In Russ., abstract in Eng.) DOI: 10.15862/38ECVN323

Шум Никита Максимович

Управление Министерства внутренних дел России по Хабаровскому краю, Хабаровск, Россия

E-mail: shoomnik@gmail.com

ORCID: <https://orcid.org/0000-0001-7020-6547>

РИНЦ: https://elibrary.ru/author_profile.asp?id=1048432

Логинов Михаил Павлович

ФГБОУ ВО «Российская академия народного хозяйства и государственной службы при Президенте Российской Федерации»

Уральский институт управления, Екатеринбург, Россия

Профессор кафедры «Экономической теории»

Доктор экономических наук, доцент

E-mail: port-all@mail.ru

ORCID: <https://orcid.org/0000-0003-0831-3004>

РИНЦ: https://elibrary.ru/author_profile.asp?id=369612

WoS: <https://www.webofscience.com/wos/author/rid/V-2947-2017>

SCOPUS: <https://www.scopus.com/authid/detail.url?authorId=57204101945>

Управление развитием экспортного потенциала лесопромышленного комплекса

Аннотация. В данной статье авторы описывают роль экспортного потенциала лесопромышленного комплекса в условиях санкций, а именно, как политика Запада против России влияет на рынок России, в основном на лесопромышленный комплекс, рассматриваются теоретические аспекты факторов влияния санкций на экспортный потенциал, различные направления функционирования экспортного потенциала лесопромышленного комплекса. Отмечается, что лесопромышленный комплекс в виду санкций Запада снизил производство продукции и экспорт продукции, тем самым понизились поступления в бюджет от данной отрасли производства как на национальном, так и на региональном уровнях. Лесопромышленный комплекс, в свою очередь, делится по масштабности производства на национальный, региональный уровни и на уровень предприятий. Структура лесопромышленного комплекса на национальном уровне неоднородная и включает различные сферы сырьевого пользования отраслей лесозаготовительной, деревообрабатывающей, лесохимической и целлюлозно-бумажного производства. Условием формирования экспортного потенциала лесопромышленного комплекса на региональном уровне является то, что все факторы взаимодействуют и влияют на повышение уровня экспорта продукции лесопромышленного комплекса с целью усиления ее конкурентоспособности, увеличения

экспортного потенциала и его стимулирующего воздействия на экономику развитие всего региона.

Экспортный потенциал лесопромышленного комплекса как на национальном, так и на региональном уровнях предполагает совокупность всех сфер деятельности лесопромышленного комплекса, поэтому давление санкций негативно повлияло не только на производство продукции лесопромышленного комплекса, но и на ценообразование, стала расти зависимость экспортного потенциала лесопромышленного комплекса от негативных факторов санкционного воздействия, поэтому санкции Запада против России отрицательно сказались на внешнеторговом обороте и на экспортном потенциале лесопромышленного комплекса.

Ключевые слова: экспортный потенциал; экспорт; экономика; международные отношения; мировой масштаб; трансформация; конкурентоспособность; внешнеторговый оборот; санкции; отрасль производства

Введение

Актуальность

Существующий внутренний и внешний рынок определяет уровни развития экспортного потенциала как на национальном, так и на региональном уровне. Внутренний рынок всегда был ограничен внутри государства, на определенной территории, основным элементом развития внутреннего рынка является большая конкурентоспособность, поэтому экспортный потенциал является одним из направлений экономического развития государства. Внешний рынок всегда определялся большими возможностями и преимуществами развития экспортного потенциала, внешнеторгового оборота, что являлось всегда экономически выгодным для страны. К плюсам экспорта можно отнести — значительный рынок, приток валюты в страну, политическое влияние и т. д. Поэтому развитие экспортного потенциала страны, особенно в условиях введенных санкций против России, является сверхважным для обеспечения экономической и финансовой безопасности [1].

Важным направлением экспорта России является лесопромышленная продукция. По мнению Аллаярова Н.М. лесопромышленный комплекс — это промышленный сектор, который «специализируется на заготовке, обработке (переработке) древесного сырья» [2, с. 2].

Экспортный потенциал лесопромышленного комплекса как на национальном, так и на региональном уровнях предполагает совокупность всех сфер деятельности лесопромышленного комплекса, поэтому давление санкций негативно повлияло не только на производство продукции лесопромышленного комплекса, но и на ценообразование, стала расти зависимость экспортного потенциала лесопромышленного комплекса от негативных факторов санкционного воздействия, поэтому санкции Запада против России отрицательно сказались на внешнеторговом обороте, также на экспортный потенциал лесопромышленного комплекса.

Обзор литературных источников

В данном исследовании использованы законодательные акты, регулирующие деятельность международных торговых отношений, также использовались литературные источники. Например, Артеменко В.Б., Леонтьева Е.В. отмечают: «лесопромышленный комплекс — это сложное межотраслевое формирование, включающее воспроизводство лесных ресурсов и все направления их использования. Функциональная роль комплекса состоит в обеспечении отраслей хозяйства и населения древесиной и продукцией, производимой из нее.

При этом ведущая роль в межотраслевом комплексе принадлежит промышленному сектору, хотя базовой отраслью, поставщиком древесины для него является лесное хозяйство» [3, с. 21].

В работе Шейнгауза А.С. представлена следующая позиция: «сырьевое пользование в своей большей части формирует подсистему «лесопромышленный комплекс» (ЛПК), т. е. промышленную часть лесного комплекса, представляющую совокупность отраслей, заготавливающих и перерабатывающих древесину и производящих из этой древесины продукты той или иной степени готовности (лесная и деревообрабатывающая промышленности полностью, целлюлозно-бумажная и гидролизная промышленности в подавляющем большинстве, частично микробиологическая промышленность). Основными потребителями продукции ЛПК выступают другие отрасли промышленности, строительство, транспорт, сельское хозяйство, домашние хозяйства. Эта подсистема, а также подсистема «лесное хозяйство» в текущей реальности представляют собой существенную часть объектов управления ЛК» [4, с. 64].

По мнению Жашкевича Л.Р.: «лесопромышленный комплекс — целостная совокупность предприятий, специализирующихся на заготовке, обработке (переработке) древесного сырья и воспроизводстве лесных ресурсов в той части, которая связана с созданием древесных ресурсов для использования их в рамках комплекса».¹

С точки зрения Антоновой Н.Е.: «сырьевое пользование представляет собой коммерческое потребление лесных ресурсов, в ходе которого исходное сырье путем последовательных переделов превращаются в промежуточный продукт, а затем и в конечное сырье. Соотношение переделов формирует структуру лесопромышленного комплекса. Чем выше доля второго и третьего переделов, особенно последнего в создаваемой комплексом продукции, тем прогрессивнее его структура» [5, с. 67].

Трубченко Т.Г. отмечает: «лесопромышленный комплекс включает в себя несколько технологически связанных между собой отраслей — лесозаготовительную, деревообрабатывающую, целлюлозно-бумажную, лесохимическую промышленность и домостроение, т. е. отрасли, ориентированные на использование лесных ресурсов хозяйствующими субъектами и нацеленные на получение прибыли»².

Цель исследования состоит в теоретическом анализе аспектов управления экспортным потенциалом лесопромышленного комплекса в условиях санкций.

Задачи исследования: представить механизм управления экспортным потенциалом лесопромышленного комплекса в условиях санкций.

Рабочая гипотеза исследования состоит в том, что сущность экспортного потенциала заключается в его функционировании, в действии, то есть экспортный потенциал представляет собой особую способность субъекта производить продукцию, товар, конкурентоспособный на международных рынках, и экспортировать его в достаточных объемах по мировым ценам.

¹ Жашкевич Л.Р. Инвестиционный фактор реформирования регионального лесопромышленного комплекса: На примере Республики Коми. Автореф. дис. на соиск. уч. ст. канд. экон. наук. Сыктывкар, 2003. — 30 с. — URL: <http://www.dslib.net/economika-xoziajstva/investicionnyj-faktor-reformirovanija-regionalnogo-lesopromyshlennogo-kompleksa.html> (дата обращения 08.06.2023).

² Трубченко Т.Г. Интегрированные корпоративные структуры как основа развития лесопромышленного комплекса России на современном этапе. Автореф. дис. на соиск. уч. ст. канд. экон. наук. Томск, 2007. — 25 с. — URL: <https://www.dissercat.com/content/integrirovannye-korporativnye-struktury-kak-osnova-razvitiya-lesopromyshlennogo-kompleksa-ro/read> (дата обращения 08.06.2023).

Методы и материалы

Основными методами исследования стали — анализ источников литературы, научных статей, диссертационных исследований, также информационные источники — нормативные правовые акты, Федеральные законы РФ, Национальные программы.

Следующими методами исследования стали методы обобщения результатов исследования, сопоставления, системного анализа для систематизации теоретических данных. Методы экономического и статистического анализа проводились с учетом сравнения динамики экономических показателей за периоды исследования.

Результаты

Текущий период времени является одним из сложных периодов в системе международных экономических и политических отношений, после пандемии коронавируса, когда данная трагедия в 2019 году затронула все слои населения и показала готовность России противостоять проблемам, возникающим в экономике и общественных отношениях.

Санкционное давление на Россию было начато в 2014 году, а 2022 год стал итогом противостояния. В феврале 2022 года западные государства начали вводить пакеты санкций в отношении России, тем самым вызвав на себя ответные контрсанкции.

Президентом России В.В. Путиным был подписан «Указ о применении ответных специальных экономических мер в связи с недружественными действиями некоторых иностранных государств и международных организаций»³, тем самым лишив многие недружественные страны различных экспортируемых из России товаров (нефть, газ, продовольствие и т. д.) [10].

Отметим, что против России было введено около 7,4 тыс. новых санкций (инф. на 29.04.2022 г.)⁴. Данная ситуация повлияла на все сферы экономики как в России, так и за рубежом, различные отрасли производства, переработки, добычи и т. д., стали зависеть от дальнейших направлений развития экономической и политической ситуации.

Российская экономика стала больше ориентироваться на собственные отечественные ресурсы, стала развивать национальное хозяйство, увеличив производство продукции различных отраслей промышленности, добычи, переработки и т. д. Государствами, не поддержавшими санкционную политику западных стран, стали Китай, Индия, Бразилия и ЮАР.

Особое место во взаимном сотрудничестве с Россией занял Китай, в настоящее время внешняя политика России и Китая базируется на внешнеторговой деятельности, на взаимном сотрудничестве в области высоких технологий, инноваций, социального развития и т. д., что является важным для обоих государств [6, с. 156]. Кроме положительной динамики развития экспортных отношений между двумя странами следует отметить и наличие проблем, представленных на рисунке 1.

³ Указ Президента РФ от 03.05.2022 N 252 (ред. от 22.12.2022) «О применении ответных специальных экономических мер в связи с недружественными действиями некоторых иностранных государств и международных организаций» (дата обращения 08.06.2023).

⁴ Какие санкции вводили против России в 2022 году и как отвечала Москва [Электронный ресурс] / Режим доступа: <https://tass.ru/info/14538591> (дата обращения 08.06.2023).

Китайский рынок имеет огромный спрос — потребление составляет более половины от общемирового потребления некоторых сырьевых ресурсов. Но при этом КНР обеспечивает свои потребности во многом самостоятельно, на импорт приходится лишь 25 % от потребления. Таким образом, попавшие под западное эмбарго российские товары в Китае могут оказаться невостребованными.

По ряду позиций Китай не нуждается в большом количестве продукции из России, например, объем экспорта стали в «недружественные» страны равно по объему 70 % от ее общего экспорта в Китай. То есть, даже по такому стратегическому товару, как сталь, есть проблемы со сбытом. Китай также является экспортером стали.

Цены на китайском рынке могут быть ниже европейских. Например, сталь стоит на 50 % дешевле, чем в Европе и даже на 23 % дешевле, чем в момент отгрузки через черноморский порт.

Проблемы с логистикой. Мировая торговля испытывает дефицит морских контейнеров и судов для их перевозки, но Китай полностью не открывает свои границы для приема поставок. Поставка грузов по железной дороге в Китай крайне затруднительна — Восточные железные дороги перегружены, плюс сказывается увеличение времени и стоимости доставки груза до получателя. Поставки газа ограничены физическими мощностями имеющихся трубопроводов.

Рисунок 1. Прогноз проблем внешнеторговой деятельности России с Китаем на 2024–2027 годы⁵

Внешняя торговля всегда была важным источником пополнения доходов бюджета России, а также инвестиционной составляющей, выражающейся во взаимовыгодной торговле, поэтому санкционное давление Запада оказало на российскую экономику негативное воздействие. Отметим, что международные правила торговли устанавливает Всемирная торговая организация (ВТО), в которой Россия состоит с 2012 года, также данная организация требует, чтобы все входящие в нее государства установили для других участников режим благоприятствования во внешнеторговой деятельности. «Однако в связи с последними событиями Россия (вместе с Белоруссией) потеряла статус страны с РНП для ряда других государств — первой этот статус сняла Канада, затем такое решение было принято в США. Например, в случае с Канадой весь российский импорт в эту страну будет облагаться общей пошлиной в 35 %. Кроме того, РНП для России планируют отменить около 15 стран ВТО — общий товарооборот с ними составляет более 100 миллиардов долларов в год».⁵ Потому санкции Запада против России и контрсанкции, которые ввела Россия, замедлили внешнеторговый оборот, что не позволяет российским предпринимателям поставлять сырье, и получать технологическую продукцию.

Экспортный потенциал лесопромышленного комплекса как на национальном, так и на региональном уровнях включает все сферы деятельности лесопромышленного комплекса. Лесопромышленный комплекс регулируется отдельными нормативными законодательными актами, которые определяют общие положения лесопромышленного комплекса, цели, положения и т. д., а именно Гражданским кодексом РФ, Лесным кодексом РФ, Земельным кодексом РФ, также Федеральными законами РФ, Приказами, Распоряжениями Президента РФ (рис. 2). Экспорт лесопромышленного комплекса регулируется Таможенным кодексом Евразийского экономического союза, в котором определена таможенная процедура экспорта, также Налоговым кодексом РФ, Федеральными законами РФ и иными нормативными документами, устанавливающими экспорт лесопромышленной продукции.⁶

⁵ С кем торгуем, а с кем нет: экономические отношения России с другими странами на 2022 год [Электронный ресурс] / Режим доступа: <https://bankstoday.net/last-articles/s-kem-torguem-a-s-kem-net-ekonomicheskie-otnosheniya-rossii-s-drugimi-stranami-na-2022-god> (дата обращения 08.06.2023).

⁶ Дорошенко В.А. Формирование и оценка экономического потенциала лесопромышленного комплекса региона: на примере Приморского края. Автореф. дис. на соиск. уч. ст. канд. экон. наук. Владивосток. 2004. — 26 с. — URL: <https://www.disscat.com/content/formirovanie-i-otsenka-ekonomicheskogo-potentsiala-lesopromyshlennogo-kompleksa-regiona-na-p> (дата обращения 08.06.2023).

Нормативные правовые акты, регулирующие деятельность лесопромышленного комплекса)

Гражданский кодекс Российской Федерации от 30.11.1994 № 51-ФЗ

Лесной кодекс Российской Федерации (Федеральный закон № 200-ФЗ от 04.12.2006)

Земельный кодекс Российской Федерации от 25.10.2001 № 136-ФЗ

Федеральный закон № 201-ФЗ от 04.12.2006 «О введении в действие лесного кодекса Российской Федерации»

Федеральный закон от 10 января 2002 г. № 7-ФЗ «Об охране окружающей среды»

Федеральный закон от 21 декабря 1994 г. № 69-ФЗ «О пожарной безопасности»

Федеральный закон от 24 июля 2009 г. № 209-ФЗ «Об охоте и о сохранении охотничьих ресурсов, и о внесении изменений в отдельные законодательные акты Российской Федерации»

Федеральный закон от 26.12.2008 № 294-ФЗ «О защите прав юридических лиц и индивидуальных предпринимателей при осуществлении государственного контроля (надзора) и муниципального контроля»

Постановление Правительства РФ от 30.06.2007 № 417 «Об утверждении правил пожарной безопасности в лесах»)

Постановление Правительства Российской Федерации от 20.05.2017 № 607 «О Правилах санитарной безопасности в лесах» и иные нормативные акты

Нормативные правовые акты, регулирующие экспорт лесопромышленной продукции

Налоговый кодекс РФ от 05.08.2000 № 117-ФЗ

Таможенный кодекс Евразийского экономического союза (приложение № 1 к Договору о Таможенном кодексе Евразийского экономического союза)

Федеральный закон от 08.12.2003 № 164-ФЗ «Об основах государственного регулирования внешнеторговой деятельности»

Федеральный закон РФ от 18.07.1999 № 183-ФЗ «Об экспортном контроле»

Федеральный закон РФ от 08.12.2003 № 165-ФЗ «О специальных защитных, антидемпинговых и компенсационных мерах при импорте товаров»

Рисунок 2. Нормативные правовые акты, регулирующие деятельность лесопромышленного комплекса и экспорт лесопромышленного комплекса (источник: ⁷)

⁷ Гражданский кодекс Российской Федерации от 30.11.1994 № 51-ФЗ; Лесной кодекс Российской Федерации (Федеральный закон № 200-ФЗ от 04.12.2006); Земельный кодекс Российской Федерации от 25.10.2001 № 136-ФЗ; Федеральный закон № 201-ФЗ от 04.12.2006 «О введении в действие лесного кодекса Российской Федерации»; Федеральный закон от 10 января 2002 г. № 7-ФЗ «Об охране окружающей среды»; Федеральный закон от 21 декабря 1994 г. № 69-ФЗ «О пожарной безопасности»; Федеральный закон от 24 июля 2009 г. № 209-ФЗ «Об охоте и о сохранении охотничьих ресурсов, и о внесении изменений в отдельные законодательные акты Российской Федерации»; Федеральный закон от 26.12.2008 № 294-ФЗ «О защите прав юридических лиц и индивидуальных предпринимателей при осуществлении государственного контроля (надзора) и муниципального контроля»; Постановление Правительства РФ от 30.06.2007 № 417 «Об утверждении правил пожарной безопасности в лесах»); Постановление Правительства Российской Федерации от 20.05.2017 № 607 «О Правилах санитарной безопасности в лесах»; Налоговый кодекс РФ от 05.08.2000 № 117-ФЗ; Таможенный кодекс Евразийского экономического союза (приложение № 1 к Договору о Таможенном кодексе Евразийского экономического союза); Федеральный закон от 08.12.2003 № 164-ФЗ «Об основах государственного регулирования внешнеторговой деятельности»; Федеральный закон РФ от 18.07.1999 № 183-ФЗ «Об экспортном контроле»; Федеральный закон РФ от 08.12.2003 № 165-ФЗ «О специальных защитных, антидемпинговых и компенсационных мерах при импорте товаров» / Режим доступа. <https://www.consultant.ru/> (дата обращения 08.06.2023).

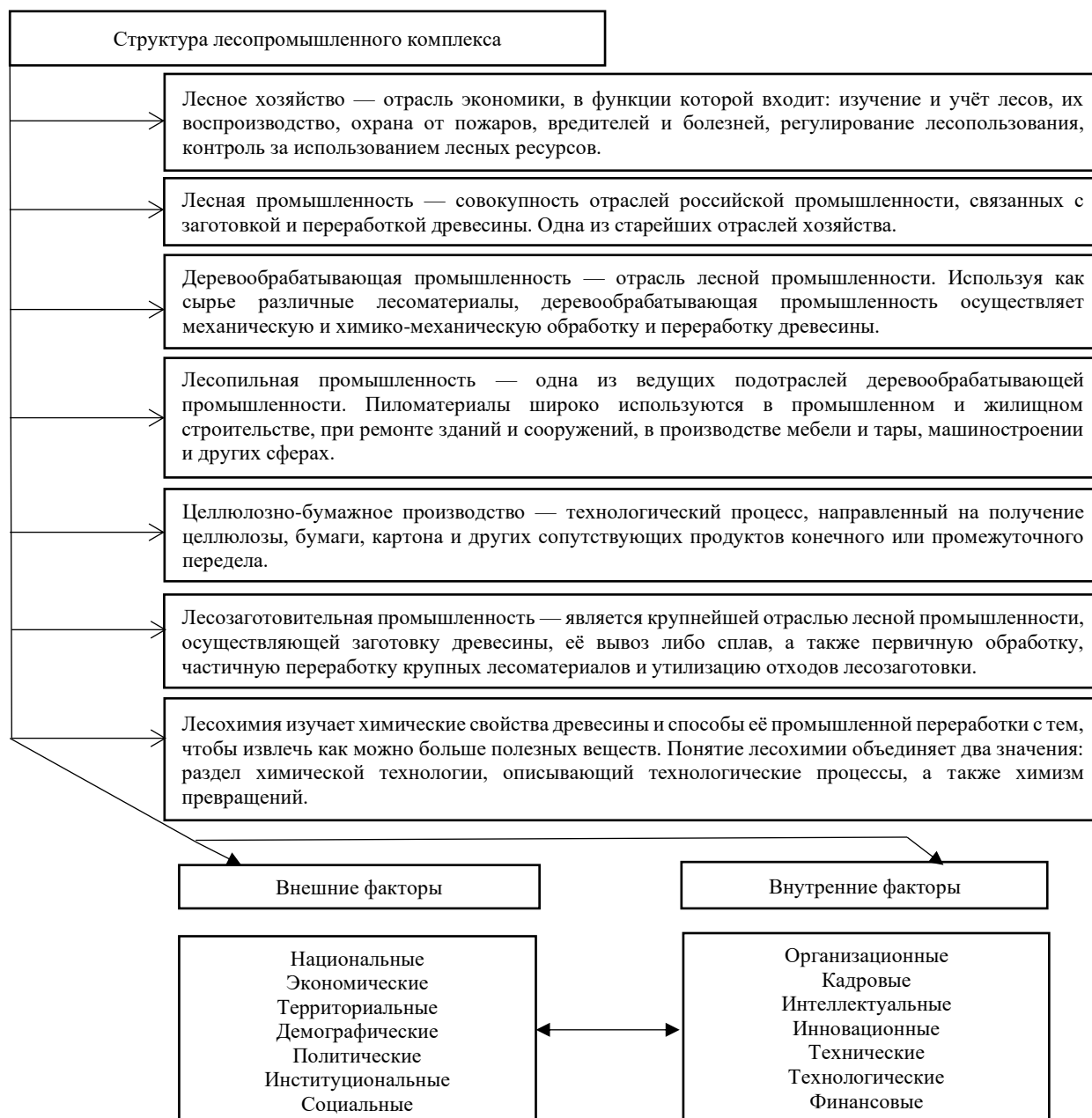


Рисунок 3. Структура лесопромышленного комплекса на национальном уровне (составлено авторами)

Рассмотрев общее понятие лесопромышленного комплекса, структуру и элементы лесного комплекса, отметим, что теоретические взгляды ряда авторов сходятся в одном, что лесопромышленный комплекс представляет собой «совокупность всех отраслей народного хозяйства, ориентированные на использование лесных ресурсов». Лесопромышленный комплекс, в свою очередь, делится по масштабности производства на национальный, региональный уровни и на уровень предприятий. Лесопромышленный комплекс на национальном уровне представляет собой все отрасли добывающей, заготовительной и перерабатывающей промышленности, использующие лесные ресурсы⁸.

⁸ Аминов Д.Г. Механизм развития экспортного потенциала промышленности республики Таджикистан: специальность 08.00.14 «Мировая экономика»: диссертация на соискание ученой степени кандидата экономических наук / Аминова Д.Г.; Москва. 2015. — 181 с. — URL: <https://www.dissercat.com/content/mekhanizm-razvitiya-eksportnogo-potentsiala-promyshlennosti-respubliki-tadzhikistan> (дата обращения 08.06.2023).

Структура лесопромышленного комплекса на национальном уровне неоднородна и включает различные сферы сырьевого пользования подотраслей промышленности: лесозаготовительной, деревообрабатывающей, лесохимической и целлюлозно-бумажного производства. Отметим, что именно организационно-функциональный уровень лесопромышленного комплекса обеспечивает разнонаправленную деятельность данной отрасли, повышает упорядоченность системы лесопромышленного комплекса и обеспечивает конкурентоспособность отрасли⁹. На рисунке 3 представлена организационно-функциональная структура лесопромышленного комплекса.

Все уровни лесопромышленного комплекса обеспечивают конкурентоспособность государства, его социально-экономическое развитие, каждая отрасль лесопромышленного комплекса имеет свои функциональные характеристики, которые отличаются от других отраслей направлением деятельности, масштабностью, приоритетностью, системностью, целостностью, что в совокупности образует систему лесопромышленного комплекса на национальном уровне. При этом важным моментом является факторная составляющая, которая влияет на каждую функциональную единицу лесопромышленного комплекса. Рассмотрим далее функциональные характеристики лесопромышленного комплекса.

Лесозаготовительная промышленность является *ведущей* в структуре лесопромышленного комплекса, которая отвечает за запасы древесины, также за вывоз, обработку и ликвидацию. Данная отрасль основывается на производстве продукции для медицины (новейшие разработки гипса из древесной стружки), в сфере строительства, сельского хозяйства («отходы служат источником росторегулирующих веществ растений»), полиграфию торговли.

Деревообрабатывающая промышленность предполагает производство древесных плит (МДФ, ДСП, ОСБ), производство фанеры и тарной упаковки. Важнейшей тенденцией деревообрабатывающей промышленности в России является переориентация лесопромышленных предприятий на производство наиболее качественной продукции¹⁰.

Третья категория в структуре лесопромышленного комплекса — это целлюлозно-бумажная продукция. Целлюлозно-бумажная промышленность является одной из ведущих отраслей лесопромышленного комплекса, основа данного производства — глубокая термическая переработка древесного сырья. Данная отрасль признана стратегически значимой для формирования экономики, науки, образования и культуры государства¹⁰.

Немаловажное значение также приобрела и продукция лесохимии в структуре лесопромышленной продукции. Лесохимия ориентируется на получение продукции из переработки лесного сырья, в основном отрасль лесохимии производит такую продукцию как: «канифоль; смолу; деготь; скипидар; фенол; уксусную кислоту; камфору; ацетон; дубильные вещества; этанол; порох; клей; витамины и прочее». К данному виду отрасли также относится переработка древесины для производства строительных плит, фанеры и т. д.¹⁰

Таким образом, *организационно-функциональная структура* лесопромышленного комплекса на национальном уровне представлена несколькими отраслями производства лесного сырья, лесной продукции, которая определяется масштабностью деятельности.

⁹ Дружкина М.А. Эффективность управления экспортным потенциалом предприятия: специальность 08.00.05 «Экономика и управление народным хозяйством: диссертация на соискание ученой степени кандидата экономических наук / Дружкина Майя Анатольевна. — Екатеринбург, 2008. — 187 с. — URL: http://www.scholar.ru/speciality.php?page=80&spec_id=68 (дата обращения 08.06.2023).

¹⁰ ЛПК России в 2019 году: итоги производства [Электронный ресурс] / URL: <https://proderevo.net/analytics/main-analytics/lpk-rossii-v-2019-godu-itogi-proizvodstva.html> (дата обращения: 06.01.2022).

Лесопромышленный комплекс *на национальном уровне* — это ведущий сектор экономики государства, который объединяет все отрасли, использующие сырьевые ресурсы.

Региональный уровень развития лесопромышленного комплекса показывает особенности образования условий для хозяйственной деятельности отраслевых предприятий, использующих лесное сырье в отдельном регионе. По мнению В.А. Дорошенко «Лесопромышленный комплекс региона — это совокупность отраслей, подотраслей, заведений различных форм собственности, осуществляющих заготовку древесного сырья на арендуемых у государства лесных участках и его переработку до конечного продукта, продажу произведенного продукта с целью получения дохода».⁶

С точки зрения Б.А. Осипова «Лесопромышленный комплекс региона — совокупность отраслей и производств на территории отраслевого района (страны), имеющих лесные ресурсы как единый предмет труда и последовательно осуществляющих производственные процессы по их взаимному использованию, воспроизводству и охране».¹¹ На рисунке 4 представлена организационная структура на региональном уровне.



Рисунок 4. Организационная структура лесопромышленного комплекса на региональном уровне (составлено авторами)

На региональном уровне организационно-функциональная структура отраслей лесопромышленного комплекса определяется уровнем развития предприятий лесопромышленного комплекса, то есть экономическими субъектами. Таким образом, лесопромышленный комплекс *на региональном уровне* представляет совокупность предприятий, организаций, ориентированных на использование лесных ресурсов на одной конкретной территории.

¹¹ Осипов Б.А. Научно-методические основы формирования и развития регионального лесного комплекса (на примере лесного комплекса ДВЭР): дис. д-ра экон. наук: 08.00.05. Владивосток, 2002. — С. 15. — URL: <https://www.dissercat.com/content/nauchno-metodicheskie-osnovy-formirovaniya-i-razvitiya-regionalnogo-lesnogo-kompleksa-na-pri> (дата обращения 08.06.2023).

Уровень предприятий лесопромышленного комплекса — это отдельная организационная структура, ориентированная на использование, разработку, переработку, производство лесных ресурсов, обладающая определенными правами, складывающаяся под влиянием целого комплекса внутренних и внешних факторов хозяйственной деятельности.

Лесопромышленные предприятия являются звеном в системе функционирования региональной экономики, от производственного механизма работы которых зависит региональное развитие лесопромышленного комплекса.

Факторы, влияющие на развитие лесопромышленного комплекса на уровне предприятий, проявляются во внутренних ресурсах и резервах лесопромышленных предприятий, к таким факторам относятся: стратегия развития лесопромышленного предприятия, инновационная активность, конкурентоспособность, ценовая политика, персонал и т. д.

Рассмотрим экспортный потенциал лесопромышленного комплекса на различных уровнях.

Под *экспортным потенциалом лесопромышленного комплекса на национальном уровне* авторы понимают способность экономической системы государства производить конкурентоспособные товары, технологии и услуги, посредством заготовительной и перерабатывающей промышленности, использующих лесные ресурсы с целью реализации государственной политики, стратегии развития, национальных проектов.

Функциональная структура экспортного потенциала лесопромышленного комплекса на национальном уровне представлена на рисунке 5.

Элементами экспортного потенциала лесопромышленного комплекса являются: национальные лесные ресурсы; экспортно-ориентированная товаропроводящая инфраструктура; социально-экономическое развитие региона; уровень, объемы, динамика развития лесопромышленного комплекса на национальном уровне; законодательное регулирование; уровень инновационного и технологического развития лесопромышленного комплекса; спрос внешних и внутренних потребителей на продукцию лесопромышленного комплекса.

Конкурентоспособность экспортного потенциала повышает уровень социально-экономического развития государства, обеспечивает развитие международных связей, хозяйственных производств любой отрасли.

При этом необходимо учитывать прогнозирование вероятностных подходов развития экспортного потенциала используя различные методы и способы, соотносить их с возможными вариантами развития производств на каждом уровне.

Развитие экспортного потенциала лесопромышленного комплекса на национальном уровне строится на основе стратегического планирования масштабов деятельности, масштабов экспорта, объемов производства, национальных проектах и т. д., то есть всех тех направлений, которые непосредственно влияют на экспортный потенциал лесопромышленного комплекса.

Важным критерием развития экспортного потенциала лесопромышленного комплекса на национальном уровне является регулирование внешнеэкономической деятельности, которое включает административные и экономические методы стимулирования развития экспортного потенциала, учитывается критерий приоритетности для определения направлений развития экспортоориентированных производств.

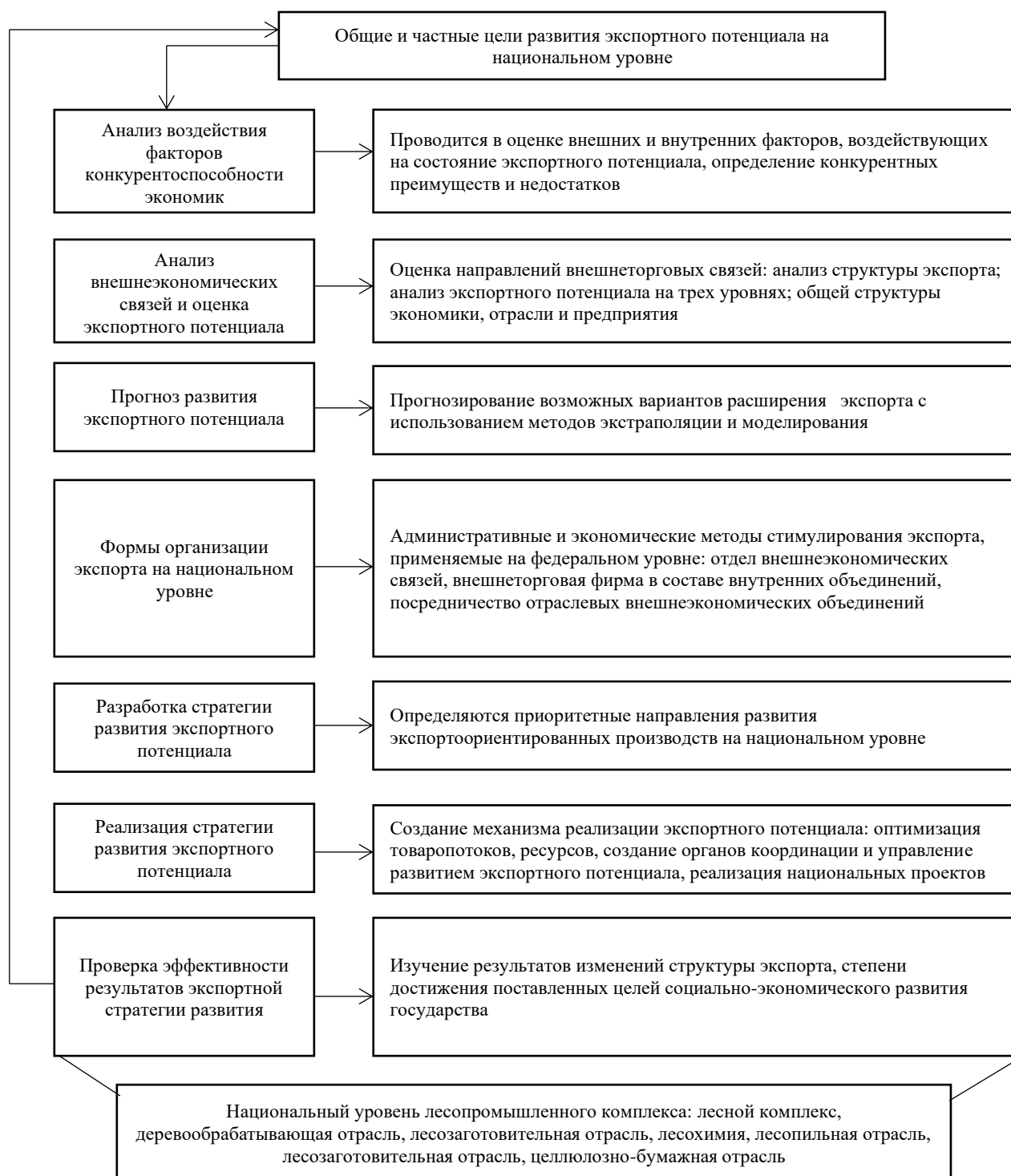


Рисунок 5. Функциональная структура экспортного потенциала лесопромышленного комплекса на национальном уровне *Источник: разработано авторами*

На рисунке 6 представлена организационно-функциональная схема развития экспортного потенциала лесопромышленного комплекса на национальном уровне, аналогичная схема действует и на региональном уровне. Схема является *алгоритмом* развития экспортного потенциала лесопромышленного комплекса, где каждый блок показывает уровень формирования и развития экспорта лесопромышленного комплекса.

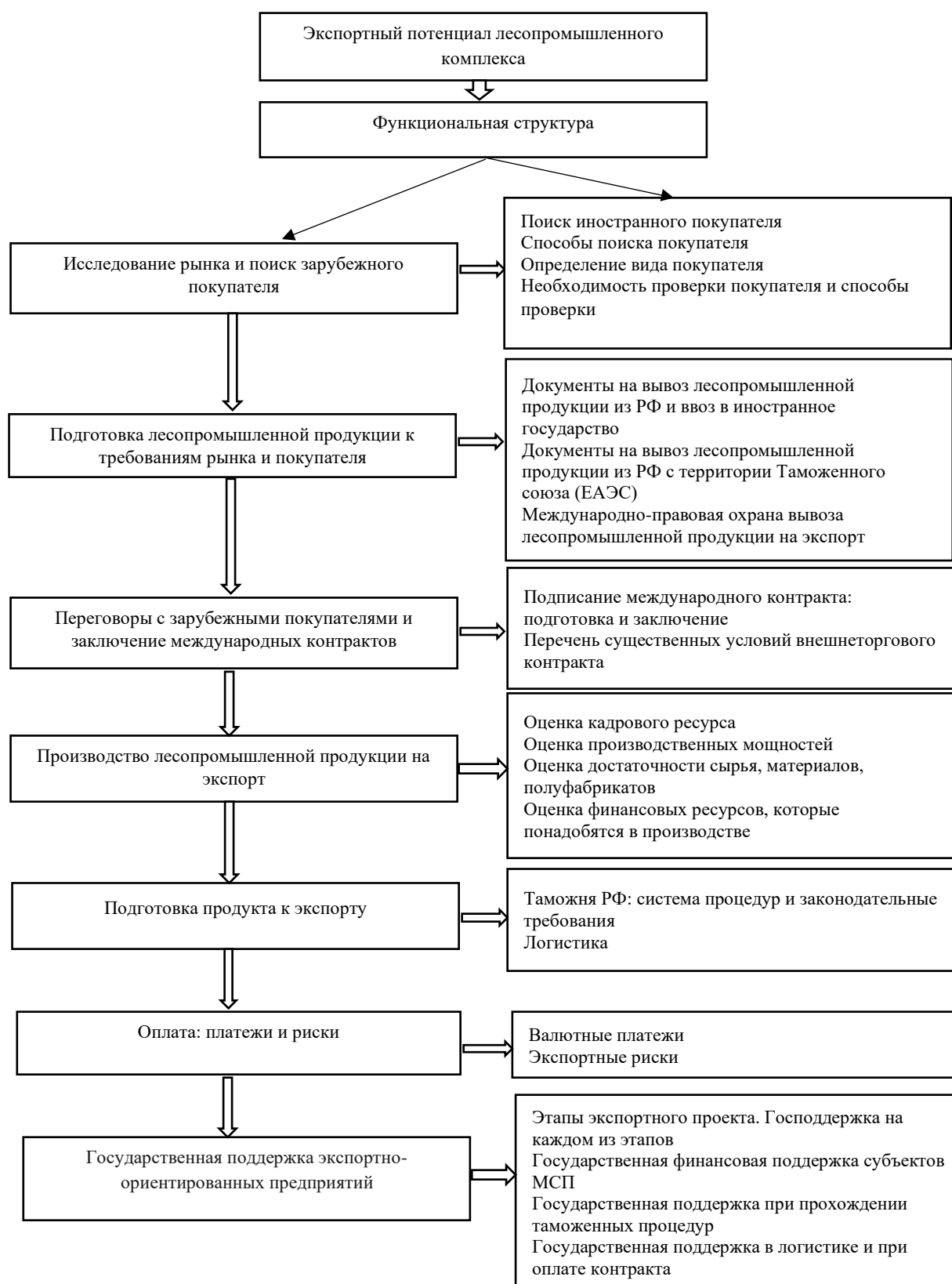


Рисунок 6. Организационно-функциональная схема (алгоритм) развития экспортного потенциала лесопромышленного комплекса на региональном уровне (составлено авторами)

В основе реализации экспортного потенциала является выбор зарубежного партнера по экспорту лесопромышленной продукции, с учетом его надежности, платежеспособности, договорных условий экспорта, взаимодействия напрямую или через посредников. Далее

следует подготовка лесопромышленной продукции к экспорту согласно требованиям покупателя, включая необходимую документацию на вывоз с территории Таможенного союза и ввоз в страну экспорта, подписание международных контрактов на экспорт лесопромышленной продукции. Затем следует производство лесопромышленной продукции, ее подготовка на экспорт, включая таможенную, логистику, оплату.

Развитие экспортного потенциала также зависит и от степени государственной поддержки экспорта лесопромышленной продукции. Организации, занимающиеся поддержкой экспортеров: Торговые представительства РФ, Центры поддержки экспорта в регионах, Региональные интеграционные центры, Российский экспортный центр. Данные организации информируют по вопросам экспортной деятельности, содействуют в формировании и продвижении экспорта, консультируют по вопросам законодательства в данной сфере и т. д.

Авторы отмечают, что экспортный потенциал лесопромышленного комплекса на национальном уровне является важным направлением международной торговли, основными направлениями развития являются повышение конкурентоспособности национального продукта, товара, социального и экономического развития государства, расширение его экономического пространства в системе международной торговли [7].

Экспортный потенциал лесопромышленного комплекса *на региональном уровне* зависит от совокупности отраслей, которые производят продукцию в региональном масштабе, с целью ее реализации как на внешних, так и на внутренних рынках. Элементами формирования экспортного потенциала на уровне региона являются: организации, предприятия, малый бизнес в сфере лесопереработки на региональном уровне; лесные ресурсы региона; социально-экономическое развитие региона; уровень, объемы, динамика развития лесопромышленного комплекса региона; правовая база развития предпринимательства региона и т. д.

Экспортный потенциал лесопромышленной продукции на региональном уровне — это совокупность лесопромышленного комплекса территории производить продукцию лесной отрасли как на внутренние, так и на внешние рынки, с целью обеспечения высокого социального-экономического положения и конкурентоспособности региона, развития региональных бизнес-структур, повышения уровня благосостояния населения [8]. Функциональная структура экспортного потенциала на региональном уровне представлена на рисунке 7.

Управление экспортным потенциалом проводится на региональном уровне, что предполагает различные направления поддержки и помощи лесопромышленного комплекса в региональном масштабе, применение различных технологий: маркировка леса, программный учет леса, отслеживаемость делянок и т. д. [9].

Организационно-функциональная схема (алгоритм) экспортного потенциала на региональном уровне представлена на рисунке 8, состоит из этапов реализации продукции на экспорт.

В систему входят такие предприятия, как деревообработка, лесное хозяйство, лесопиление, производство целлюлозно-бумажной продукции, лесохимии, лесозаготовление. В проверку таможенных служб входит использование автоматизированной системы ЛесЕГАИС, учитывающей древесину, ее оборот и сделки, в частности: прослеживаемость лесосеки, складов, комбинатов и пунктов декларирования и вывоза древесины за границу; учет и контроль объема заготавливаемой древесины, ее переработки; логистику — перемещение древесины от делянки до склада; информацию об ассортименте и породном составе древесины.

Региональные факторы формирования экспортного потенциала лесопромышленного комплекса определяются степенью развитости инфраструктуры региона, научного потенциала, технологических и технических отраслей, сырьевой базой, рынком трудовых ресурсов, наличием региональных программ поддержки предпринимательства и т. д. [10].

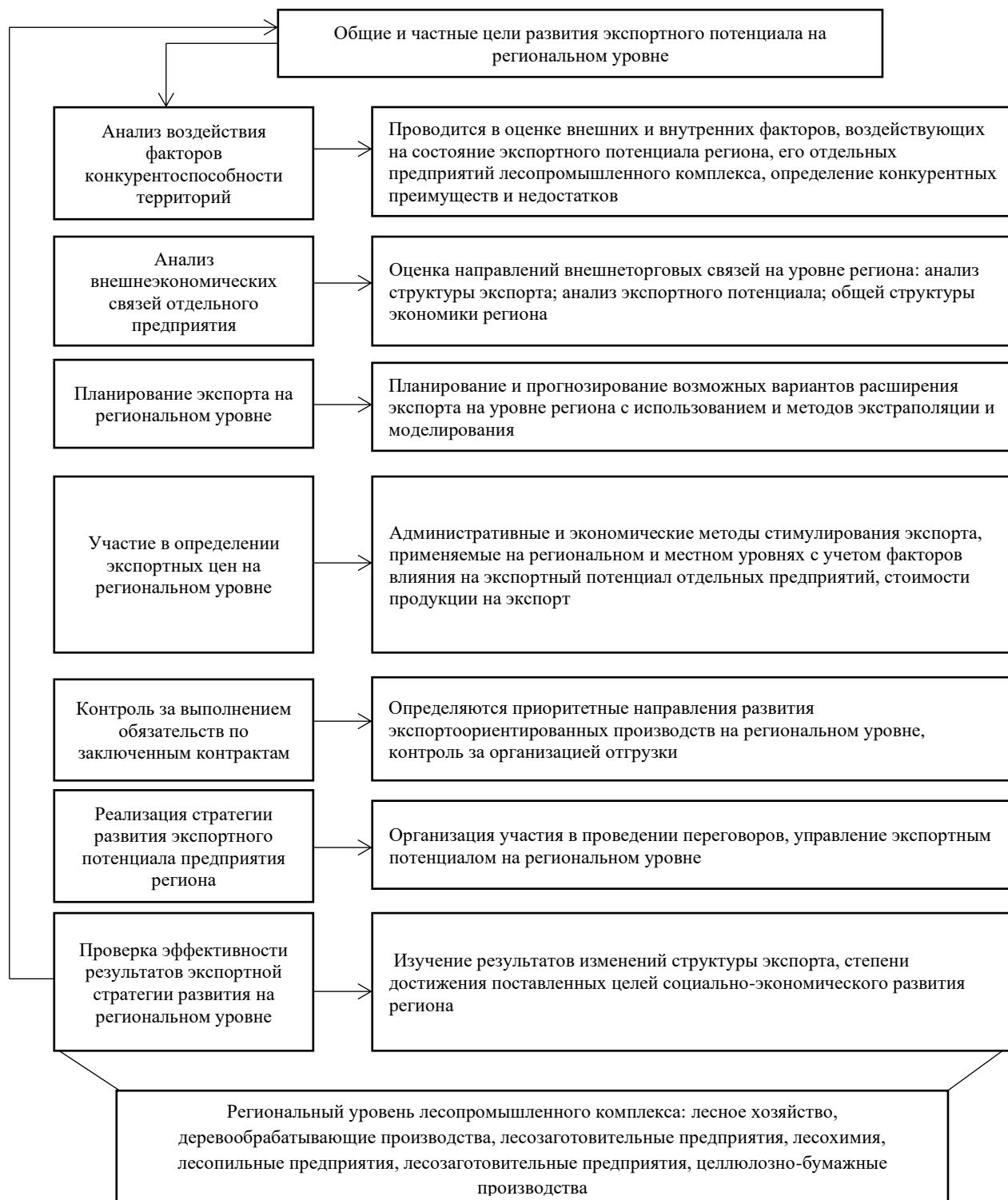


Рисунок 7. Функциональная структура экспортного потенциала лесопромышленного комплекса на региональном уровне (составлено авторами)

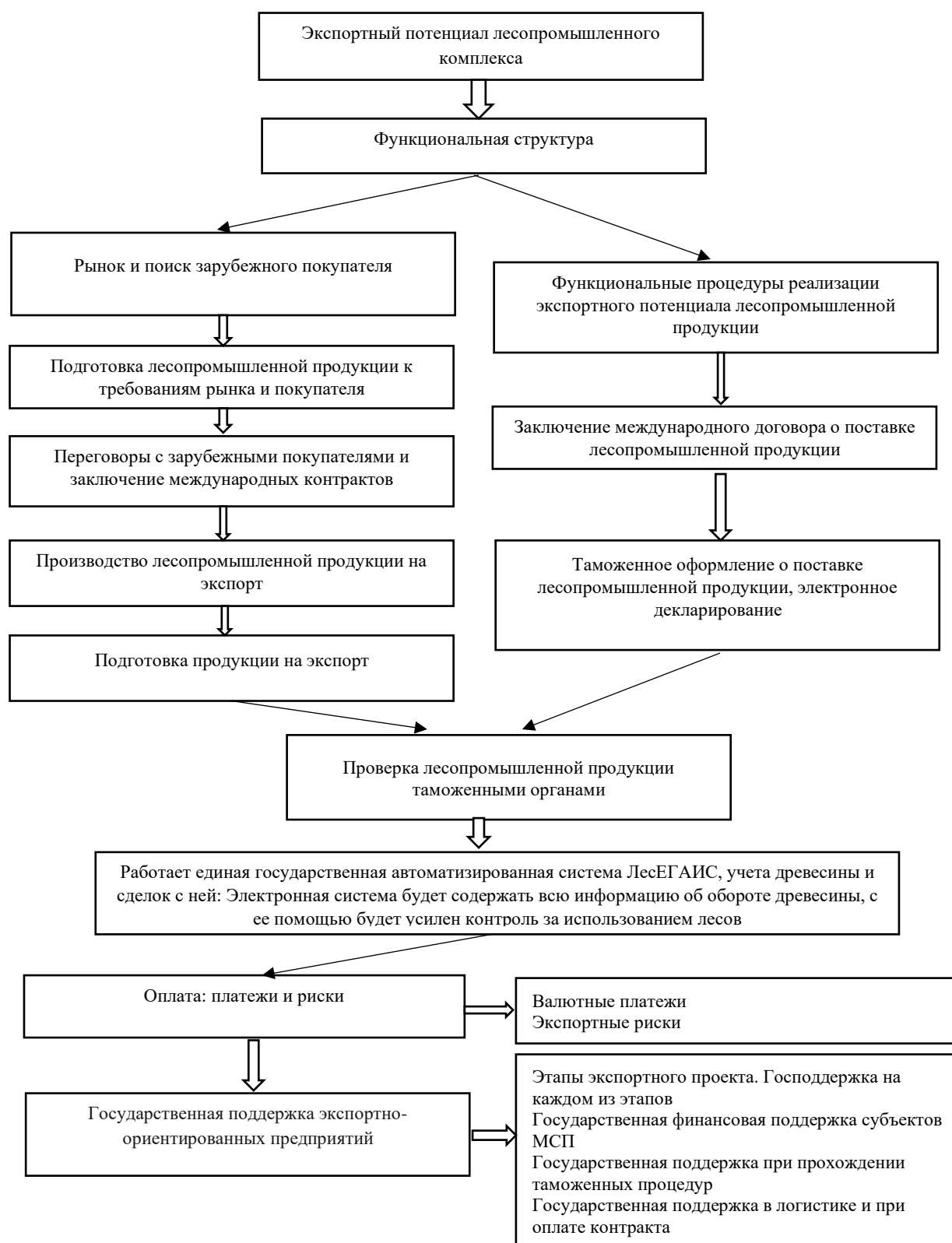


Рисунок 8. Организационно-функциональная схема (алгоритм) развития экспортного потенциала лесопромышленного комплекса на региональном уровне (составлено авторами)

Главным фактором является сырьевая база региона, которая характеризуется имеющимися лесными ресурсами региона, от уровня которой зависят объемы производств, конкурентоспособность продукции лесопромышленного комплекса [8].

Кадровый потенциал региона является одним из главных факторов, для обеспечения необходимого уровня производства продукции лесопромышленного комплекса региона. Важными также являются технологические и технические факторы, которые повышают уровень развития лесопромышленного комплекса, на основе внедрения новых разработок, технологий, оборудования. Уровень технического и технологического оснащения лесопромышленного комплекса обеспечивает производство качественной продукции, что является основой конкурентоспособности на внутренних и внешних рынках.

Наличие региональных программ поддержки предпринимательства, программ строительства новых предприятий по лесопереработке, разработка новых стартап-проектов являются ведущими направлениями для формирования экспортного потенциала лесопромышленного комплекса региона.

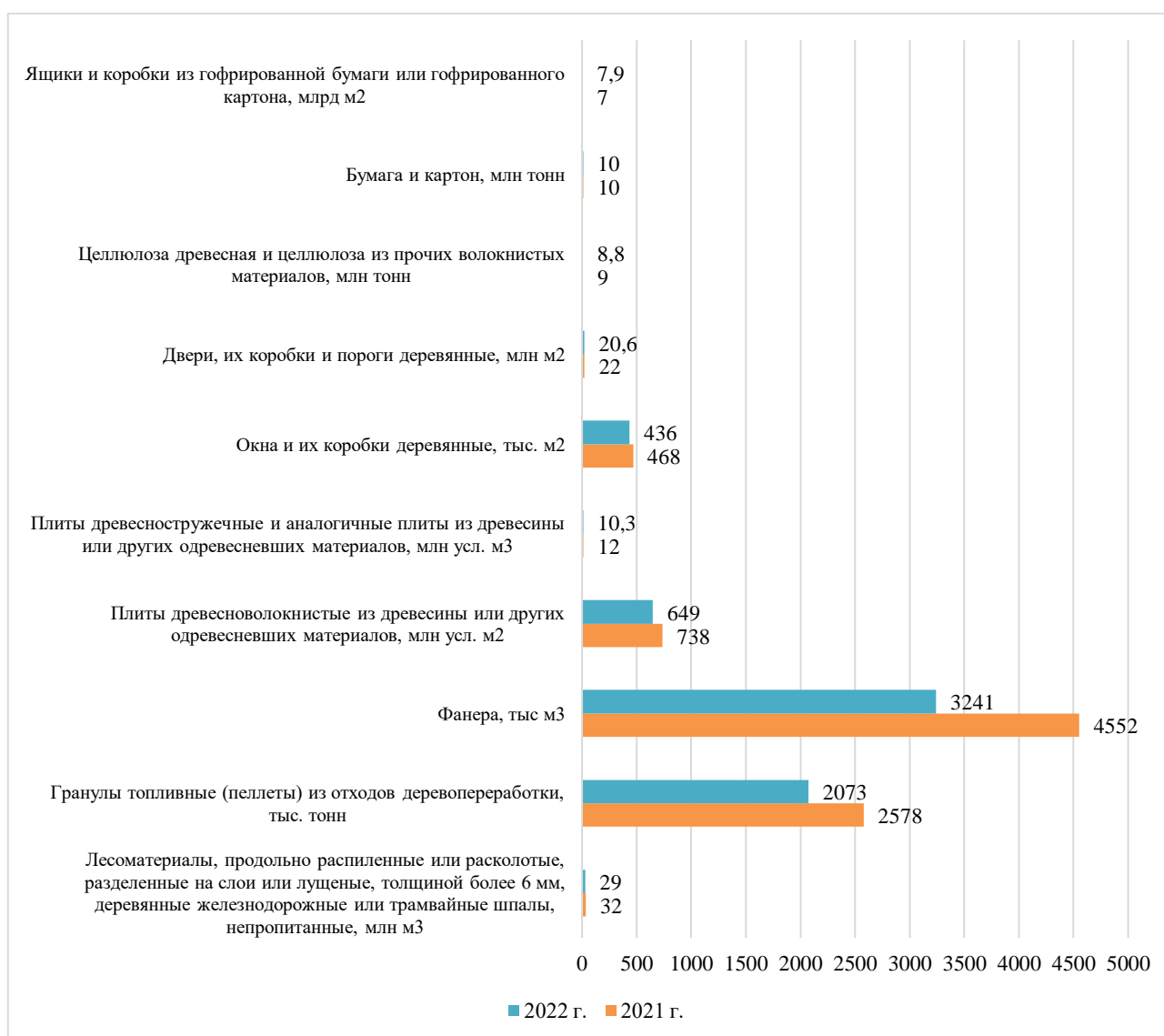


Рисунок 9. Производство основных видов продукции лесопромышленного комплекса России за 2021–2022 годы¹²

¹² Лесопромышленный комплекс России: итоги 2022 года [Электронный ресурс] / Режим доступа: https://mediawood.ru/lpk_itogi_2022 (дата обращения 08.06.2023).

Формирование экспортного потенциала лесопромышленного комплекса на региональном уровне обеспечивается при условии взаимодействия всех факторов, которые в совокупности повышают уровень экспорта лесопромышленного комплекса с целью усиления конкурентоспособности производимой продукции лесопромышленного комплекса, обеспечивая наращивание экспортного потенциала и его стимулирующего воздействия на развитие экономики региона в целом [9].

Лесопромышленный комплекс является одной из основных отраслей обрабатывающей промышленности. Правительством РФ принята Стратегия развития лесного комплекса до 2030 года.¹³ Главной целью Стратегии является «развитие ориентированного на экспорт производства целлюлозы, рост выпуска тарного картона и санитарно-гигиенических изделий для внутреннего рынка, развитие ориентированного в равной степени на внутренний рынок и на экспорт производства пиломатериалов, фанерно-плитных производств, мебели, деревянного домостроения. Ожидается прирост добавленной стоимости, создаваемой предприятиями отрасли, в размере до 676 млрд рублей; увеличение вклада лесного комплекса в валовый внутренний продукт с 0,5 % до 1 %; увеличение налоговых поступлений в бюджеты всех уровней с 91 до 189 млрд рублей»¹³¹³.

На рисунке 9 представлен сравнительный анализ выпуска важнейших видов продукции ЛПК в 2022 и в 2021 годах.

Экспортный потенциал лесопромышленного комплекса зависит от совокупности отраслей, которые производят продукцию в региональном масштабе с целью ее реализации как на внешних, так и на внутренних рынках.

Обсуждение

Важным направлением является расчет критериев, оценка эффективности развития экспорта лесопромышленного комплекса с учетом факторов, влияющих на экспортный потенциал.

В настоящее время экспорт лесопромышленной продукции из России ведется с такими странами как Китай, Индия, ЮАР и Бразилия. В связи с санкционными воздействиями на лесопромышленный комплекс, в 2022 году произошло заметное снижение экспорта лесопромышленной продукции: снизилось производство фанеры на 71,2 %, продукции лесоматериалов продольно распиленных или расколотых на 89,7 %, гранулы топливные на 80,4 %, плиты древесноволокнистые на 87,9 %, что свидетельствует о значительном снижении производства, экспортного потенциала и поступлений в бюджет.

В результате исследования мы пришли к выводу, что экспортный потенциал лесопромышленного комплекса на национальном уровне является основным и важным направлением международной торговли и международного обмена посредством экспорта товаров и продукции, производимой на экспорт с целью получения прибыли. Экспортный потенциал лесопромышленного комплекса на национальном уровне является важным направлением международной торговли.

¹³ Распоряжение Правительства Российской Федерации от 11 февраля 2021 года N 312-р. «Об утверждении Стратегии развития лесного комплекса до 2030 года» / Режим доступа: <https://docs.cntd.ru/document/573658653> (дата обращения: 22.02.2023).

Заключение

Основными направлениями развития экспортного потенциала лесопромышленной продукции на национальном уровне являются повышение конкурентоспособности национального продукта, повышение социального и экономического развития государства, его экономического пространства в системе международной торговли.

Новизна исследования состоит в том, что экспортный потенциал лесопромышленного комплекса на региональном уровне зависит от совокупности отраслей, которые производят продукцию с целью ее реализации как на внешних, так и на внутренних рынках. Экспортный потенциал на уровне регионов отличается своей масштабностью и соответственно, управление экспортным потенциалом проводится на местном региональном уровне, что предполагает различные направления поддержки и помощи ЛПК в региональном масштабе, различные нововведения (которые учитывают маркировку леса, программы обеспечения учета леса, прослеживаемость делянки и т. д.).

В ходе исследования подтвердилась рабочая гипотеза: сущность экспортного потенциала заключается в его функционировании, в действии, то есть экспортный потенциал представляет собой особую способность субъекта производить продукцию, товар, конкурентоспособный на международных рынках, и экспортировать его в достаточных объемах по мировым ценам.

Практическая применимость результатов данного исследования состоит в возможности использования их в управлении ЛПК с учетом западных санкций против России.

ЛИТЕРАТУРА

1. Абдимомынова, А.Ш. Исследование экспортного потенциала региона: оценка и перспективы / А.Ш. Абдимомынова, Н.Т. Жумагали // Молодой ученый. — 2020. — № 7(349). — С. 155–157. — URL: <https://moluch.ru/archive/349/78505/> (дата обращения 08.06.2023).
2. Аллаярова, Н.М. Теоретические основы формирования и реализации экспортного потенциала государства: историко-методологические аспекты / Н.М. Аллаярова // Журнал экономических исследований. — 2022. — № 4. — С. 1–5. — URL: <https://www.elibrary.ru/item.asp?id=49822611> (дата обращения 08.06.2023).
3. Артеменко, В.Б. Методика оценки конкурентоспособности промышленного предприятия в условиях освоения инноваций / В.Б. Артеменко, Е.В. Леонтьева // Инновационный Вестник Регион. — 2009 — № 2 — С. 20–23. — URL: <https://studylib.ru/doc/2280822/metodika-ocenki-konkurentosposobnosti> (дата обращения 08.06.2023).
4. Шейнгауз, А.С. Лесопользование: непрерывное и равномерное или экономически обусловленное? Избранные труды / А.С. Шейнгауз; Росс. акад. наук, Дальневост. отд-ние, Ин-т экон. исследований. — Хабаровск: ДВО РАН, 2008. С. 656. — URL: <http://ecrin.ru/mainmenu-33/1/136-6/2008-opisanie-knig/927-shejngauz-a-s-2008> (дата обращения 08.06.2023).
5. Антонова, Н.Е. Лесная политика: региональные проявления / Н.Е. Антонова; отв. ред. В.Д. Калашников; Рос. акад. наук, Дальневост. отд-ние, Ин-т экон. исследований. — Хабаровск: КГУП «Хабаровская краевая типография», 2010. — С. 224. — URL: <http://ecrin.ru/mainmenu-33/books/134-6/2010-opisanie-knig/906-antonova-n-e-2010> (дата обращения 08.06.2023).

6. Перунов, С.Ю. Методическое обеспечение оценки экспортного потенциала региона. — Текст: непосредственный. / С.Ю. Перунов // Вестник Ростовского государственного экономического университета (РИНХ). — 2014. — № 1(45). — С. 155–163. — URL: <https://cyberleninka.ru/article/n/metodicheskoe-obespechenie-otsenkieksportnogo-potentsiala-regiona> (дата обращения 08.06.2023).
7. Полянская, О.А. Развитие лесопромышленного комплекса Российской Федерации проблемы и перспективы / О.А. Полянская, А.А. Тамби, А.Е. Михайлова // Петербургский экономический журнал. — 2020. — № 4. — С. 65–75. — URL: <https://cyberleninka.ru/article/n/razvitie-lesopromyshlennogo-kompleksa-rossiyskoy-federatsii-problemy-i-perspektivy> (дата обращения 08.06.2023).
8. Румянцев Н.М. Лесопромышленный комплекс как приоритет структурной политики Вологодской области / Н.М. Румянцев // Проблемы развития территории. — 2021. — № 6. — С. 51–66. DOI: 10.15838/ptd.2021.6.116.3 (дата обращения 08.06.2023).
9. Бурдакова, Г.И. Исследование регионального спроса на продукцию лесопромышленного комплекса в условиях внешних санкционных давлений / Г.И. Бурдакова, А.С. Бянкин, А.С. Мешков // π-Economy. — 2023. — № 1. — С. 98–113. DOI: <https://doi.org/10.18721/JE.16107> (дата обращения 08.06.2023).
10. Стремоусова, Е.Г. Трансформация экспорта России в условиях глобальных вызовов / Е.Г. Стремоусова, О.Д. Фальченко // Научные труды ВЭО России. — 2022. — № 4. — С. 314–328. DOI: 10.38197/2072-2060-2022-236-4-314-328 (дата обращения 08.06.2023).

Shum Nikita Maksimovich

Ministry of Internal Affairs of Russia for Khabarovsk Krai, Khabarovsk, Russia

E-mail: shoomnik@gmail.com

ORCID: <https://orcid.org/0000-0001-7020-6547>

RSCI: https://elibrary.ru/author_profile.asp?id=1048432

Loginov Mikhail Pavlovich

Russian Presidential Academy of National Economy and Public Administration

Ural Institute of Management, Ekaterinburg, Russia

E-mail: port-all@mail.ru

ORCID: <https://orcid.org/0000-0003-0831-3004>

RSCI: https://elibrary.ru/author_profile.asp?id=369612

WoS: <https://www.webofscience.com/wos/author/rid/V-2947-2017>

SCOPUS: <https://www.scopus.com/authid/detail.url?authorId=57204101945>

Development management of the export potential of the timber industry

Abstract. The authors describe the role of the export potential of the timber industry under sanctions in this article. The authors also describe how the sanctions policy of the West against Russia affects the Russian market, mainly the timber industry. The theoretical aspects of the factors of the influence of sanctions on the export potential are considered, various areas of functioning of the export potential of the timber industry are described. The author notes that the timber industry, in terms of the Western sanctions, has reduced the output of goods, as well as the export of these products, thereby reducing budget revenues from this industry, both at the national and regional levels. The timber industry, in turn, is divided according to the scale of production at the national, regional levels and at the level of enterprises. The structure of the timber industry at the national level is differentiated and it includes various areas of raw material use by industries: logging, woodworking, wood chemical and pulp and paper production. The condition to the formation of the export potential of the timber industry at the regional level is that all factors interact, which has influence on the increase of the level of exports of the timber industry in order to strengthen the competitiveness of the products of the timber industry, to increase the export potential and its stimulating effect on the economy and development of the region.

It is pointed out that the export potential of the timber industry, both at the national and regional levels, suggests the totality of all areas of activity of the timber industry, that is why the pressure of sanctions affected negatively not only the production of outputs of timber industry, but also pricing, the dependence of the export potential of the timber industry on negative factors of the sanctions impact has increased, therefore, the Western sanctions against Russia had a negative impact on external turnover, as well as on the export potential of the timber industry.

Keywords: export potential; export; economy; international relations; global scale; transformation; competitiveness; external turnover; sanctions; industry