

Вестник Евразийской науки / The Eurasian Scientific Journal <https://esj.today>

2023, Том 15, № s1 / 2023, Vol. 15, Iss. s1 <https://esj.today/issue-s1-2023.html>

URL статьи: <https://esj.today/PDF/67FAVN123.pdf>

Ссылка для цитирования этой статьи:

Разыграев, Д. В. Экономические особенности развития человеческого капитала / Д. В. Разыграев // Вестник евразийской науки. — 2023. — Т. 15. — № s1. — URL: <https://esj.today/PDF/67FAVN123.pdf>

For citation:

Razygraev D.V. Economic features of human capital development. *The Eurasian Scientific Journal*. 2023; 15(s1): 67FAVN123. Available at: <https://esj.today/PDF/67FAVN123.pdf>. (In Russ., abstract in Eng.)

УДК 331

Разыграев Данила Васильевич

ФГОБУ ВО «Финансовый университет при Правительстве Российской Федерации», Москва, Россия
«Финансовый» факультет
E-mail: ya.dane2014@yandex.ru

Научный руководитель: **Боташева Людмила Хасановна**

ФГОБУ ВО «Финансовый университет при Правительстве Российской Федерации», Москва, Россия
Доцент Департамента экономической безопасности и управления рисками
Кандидат экономических наук, доцент
E-mail: LNBotashева@fa.ru

Экономические особенности развития человеческого капитала

Аннотация. В данной научной работе автор с научной точки зрения определяет понятие человеческого капитала, разделяет его на составляющие, рассматривает эволюцию взглядов на человеческий капитал, а также его влияние на инновационный потенциал компаний. Для этого автор обращается к обзору литературы, а также дает личную интерпретацию изучаемым особенностям. Полученные результаты демонстрируют серьезные последствия для руководителей компаний, заинтересованных в продвижении инновационной деятельности. Рассматривая вопрос о том, как человеческий капитал влияет на инновационный процесс, настоящая статья призвана служить полезным руководством по показателям человеческого капитала в рамках интеллектуального капитала. Автор считает, что основной вклад нашей работы заключается в разработке системы показателей для управления человеческим капиталом с целью наглядной иллюстрации ряда связей между стратегическими человеческими ресурсами и инновационным потенциалом компаний. Автор рассматривает математические модели производственных функций, определяющих использование человеческого капитала. Автор утверждает, что, в соответствии с рассмотренными теориями, технический прогресс увеличивает требования к критическим инвестициям. Чтобы инвестиции имели критическую величину, они должны компенсировать уменьшение капиталовооруженности вследствие амортизации капитала, прироста населения и технического прогресса. Автор заключает, что в то время, как современные предприятия склонны рассматривать своих сотрудников как активы, а не как расходы, концепция человеческого капитала все еще развивается, несмотря на то, что это может быть трудно оценить количественно, развитие человеческого капитала вашего бизнеса и управление им важны для успеха.

Ключевые слова: человеческий капитал; производственная база; технический прогресс; кейнсианство; образование; знания; уровень жизни

Введение

Человеческий капитал позволяет экономике расти. Когда человеческий капитал увеличивается в таких областях, как наука, образование и управление, это приводит к росту инноваций, социального благополучия, равенства, повышению производительности, повышению уровня участия, все это способствует экономическому росту.

Актуальность данной работы состоит в пристальном внимании российских властей к человеческому капиталу, которое увеличивается в последние годы, что необходимо для роста экономики в условиях кризиса и санкционного давления.

Цель работы состоит в проведении анализа существующих теоретических рамок человеческого капитала в исторической перспективе и математических моделей для концептуализации понятия «человеческий капитал» и его составляющих.

Объектом научной работы является человеческий капитал.

Предметом исследовательской работы являются приоритеты в развитии человеческого капитала в РФ.

1. Методы и материалы

При написании данной работы был использован ряд научных методов исследования, а именно: анализ существующих научных концепций, синтез полученных данных, статистический анализ вторичных данных, математическое моделирование.

Для достижения заявленной цели были поставлены следующие задачи:

- рассмотрены основные положения теории человеческого капитала;
- определить наиболее релевантные математические модели, связывающие человеческий капитал с экономической ситуацией;
- выявлена роль человеческого капитала как фактора экономического роста.

Исследование опирается на концептуальных моделях российских и зарубежных авторов, изучавших человеческий капитал, а также на разработанных математических моделях, представленных графически.

Человеческий капитал изучали такие исследователи, как Попов Д.С. [1], Афанасьев В.Я. [2], Дерзаева Г.Г. [3].

Влияние человеческого капитала на развитие экономической макросистемы рассматривали Унтура Г.А. [4], Тодосийчук А.В. [5], Тухтарова Е.Х., Власов М.В. [6].

Жизненный уровень населения рассматривали Соболев Т.С. [7], Гордиевич Т.И., Рузанов П.В. [8], Лисова Е.В. [9].

2. Результаты и обсуждения

Человеческий капитал — это совокупность знаний, навыков, опыта и здоровья человека, которые влияют на его трудовую производительность и жизненный уровень. Развитие человеческого капитала является ключевым фактором экономического роста и устойчивого развития [10].

Существует несколько экономических особенностей, которые влияют на развитие человеческого капитала:

Образование. Качество образования и доступность образовательных ресурсов имеют решающее значение для развития человеческого капитала. Государственные инвестиции в образование, повышение качества учебных программ и улучшение доступности образования для всех слоев населения — ключевые меры для развития человеческого капитала.

Здравоохранение. Здоровье человека является важным аспектом его трудовой производительности и жизненного уровня. Государственные инвестиции в здравоохранение, предоставление доступных и качественных медицинских услуг и профилактических мер — важные шаги для развития человеческого капитала.

Инфраструктура. Качество инфраструктуры, такой как транспорт, коммуникации и доступ к информации, также влияет на развитие человеческого капитала. Лучшая инфраструктура повышает эффективность производства и более эффективное использование человеческого капитала.

Рынок труда. Рынок труда играет важную роль в развитии человеческого капитала. Государственные меры по содействию занятости, повышению квалификации и защите прав работников — важные шаги для улучшения условий труда и развития человеческого капитала.

В целом, развитие человеческого капитала имеет решающее значение для экономического роста и устойчивого развития любой страны. Государственные инвестиции в образование, здравоохранение и инфраструктуру, а также улучшение условий труда на рынке труда — ключевые меры для развития человеческого капитала.

При этом, необходимо учитывать, что каждая страна имеет свои особенности и необходимо адаптировать меры для развития человеческого капитала под свои условия. К примеру, страны с низким уровнем развития могут столкнуться с проблемой отсутствия доступности образования и здравоохранения, а также необходимости развития инфраструктуры. В то же время, развитые страны могут столкнуться с проблемой сильной конкуренции на рынке труда и необходимости постоянного повышения квалификации работников.

Все вышеперечисленные факторы подтверждают необходимость уделения большего внимания развитию человеческого капитала и его значимости для экономического роста и устойчивого развития.

Природа мирового экономического роста отчасти обусловлена скоростью инноваций. Это возможно, учитывая быстрое технологическое развитие, более короткие жизненные циклы продуктов и более высокие темпы разработки новых продуктов. Очевидно, что в глобализированном мире международное разделение труда является следствием не относительных затрат на заработную плату, а различий в качестве продуктов и/или производительности. В частности, в обществе знаний эти различия зависят от использования науки и технологий, применяемых для его создания, то есть от количества встроеного интеллекта. В этом смысле инновацию можно определить как процесс, который позволяет компаниям накапливать знания и технологические возможности для повышения производительности, снижения затрат и цен, в то же время способствуя созданию новых продуктов и повышению качества существующих. В этом контексте важно понятие человеческого капитала.

Человеческий капитал можно представить как систему знаний, профессиональных навыков и умений, призванной обеспечить многообразные потребности как общества так и отдельного индивидуума.

В обиход термин «человеческий капитал» ввел Теодор Шульц, его сподвижник Гарри Беккер развил учение о человеческом капитале, обосновав необходимость инвестиций в человеческий капитал и выразив в рамках человеческого поведения экономический подход.

Затем понятие человеческого капитала было значительно расширено. Так в методике мониторинга уровня развития человеческого капитала Всемирным Банком фигурируют помимо этого потребительские расходы — на продукты питания, одежду, жилье, образование и охрану здоровья. Данные расходы сопоставляются с затратами государства на эти затраты. Структура человеческих активов представлена на рисунке 1.



Рисунок 1. Человеческие активы (источник [10])

В широком смысле, человеческий капитал, можно отнести к интенсивным факторам экономического роста. Его основной характеристикой выступает производительность труда. Человеческий капитал представляет собой запас духовных и физических сил человека, его умений и опыта, способного капитализироваться при определенных условиях. Так в процессе трудовой деятельности работник накапливает знания, повышает свою производительность труда, что вкупе с повышением качества и создает эффект развития человеческого капитала.

Стоит отметить, что если физический капитал в результате его износа теряет свою стоимость с временем, то человеческий капитал его накапливает, т. е. эти процессы характеризуются различными жизненными циклами. Пока физический капитал обесценивается, человеческий капитал только повышает свою стоимость. Но верно и обратное, работник может потерять свою квалификацию в результате длительной безработицы, также профессиональные навыки могут устареть.

Ключевым компонентом механизма формирования человеческого капитала являются инвестиции, которые будут способствовать не только росту производительности его труда, но и приведут к росту его заработной платы. С экономической точки зрения затраты, способствующие росту производительности в силу длительности развития человеческого капитала можно считать долгосрочными инвестициями.

На современном этапе, в рамках развития постиндустриальной экономики инвестиции в человеческий капитал занимают приоритетное положение и различаются следующим образом:

- инвестиции в образование;
- инвестиции в здоровье индивида;
- вложения в улучшение жилищных условий;
- правильное питание [11].

Совокупность данных инвестиций обеспечивают эффективное использование человеческого капитала и характеризуются в дальнейшем качественной и результативной трудовой деятельностью.

Разработали теорию человеческого капитала, как мы уже упоминали Т. Шульц и Г. Беккер. В дальнейшем ее развитие получило в работах Дж. Кендрик, Ц. Грилихес, Э. Денисон и др. Г. Беккер внес ощутимый вклад в развитие микроэкономической базы теории человеческого капитала [12].

Ключевым пунктом теории Г. Беккера, было то, что, выбирая варианты с образованием и подготовкой, родители студентов действуют в рамках рационального выбора. Аналогично обычным бизнесменам, они сравнивают норму отдачи от таких инвестиций с альтернативной доходностью (деPOSITные проценты, дивиденды и т. д.). В зависимости от конъюнктуры принимается решение, что выгоднее бросить учебу либо ее продолжать. Именно нормы отдачи капитала регулируют распределение инвестиций между разными уровнями обучения и типами учебных заведений. Высокие нормы отдачи характеризуют состояние недоинвестирования, а низкие — переинвестирования.

Г. Беккером был осуществлён расчет экономического эффекта от образования. Так доход от высшего образования определялся как разница в пожизненной заработной платы между окончившими и не окончившими обучение в колледже. Главным элементом в затратах на образование он считал «утраченные заработки», то есть заработки, которые не получили студенты, работая вместо учебы. Сравнение издержек и выгод от получения образования позволяло определить рентабельность инвестиции в человеческий капитал.

Значительный вклад в развитие теории человеческого капитала внес Роберт Солоу, создавший модель, соединившей принципы как кейнсианства, так и неоклассической теории, учитывающей рост населения и технический прогресс.

Включение в модель Солоу технического прогресса трансформирует производственную функцию. Если до этого мы опирались на простую двухфакторную производственную функцию в виде $Y = F(K, L)$, то теперь она дополняется коэффициентом эффективности труда (E):¹

$$Y = F(K, L \cdot E).$$

¹ Макроэкономика: учебник для академического бакалавриата / [А.В. Аносова и др.] — Москва: Юрайт, 2015. — с. 348.

В уравнении произведение $L \cdot F$ отражает количество труда не в физических, а в эффективных единицах. Это означает, что рост эффективности труда является лишь другим способом увеличения ее количества. Если, например, $L = 100$ чел., а эффективность труда увеличилась на 2 %, то действительное количество рабочей силы = 100 чел., но количество эффективных работников возросло до 102 человек. $(L \cdot E)$. Это означает, что объем продукта увеличивается так, словно количество рабочей силы с неизменной эффективностью увеличилась на 2 %. Исходя из этого, темп прироста эффективных работников определяется в модели как сумма двух элементов: прироста населения с темпом n и прироста эффективности труда с темпом g , то есть как $(n + g)$. Подытоживая, можно записать формулу, которая определяет изменение капиталовооруженности с учетом технического прогресса:

$$\Delta k = s \cdot f(k) - (d + n + g) \cdot k.$$

Рисунок 2 демонстрирует влияние технического прогресса на капиталовооруженность.

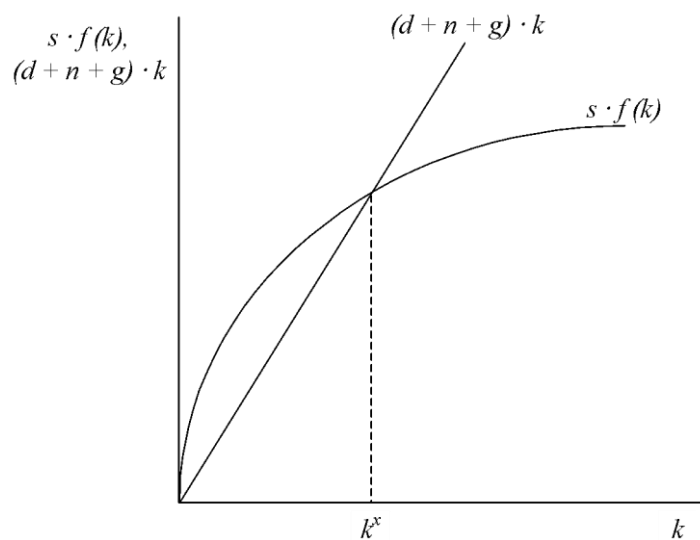


Рисунок 2. Технический прогресс в модели Солоу [13]

Согласно рисунку 2 существует лишь один уровень капиталовооруженности, при котором она является устойчивой (k^x). Но при этом следует учитывать, что должно обеспечиваться такое тождество: $s \cdot f(k^x) = (d + n + g) \cdot k^x$. При таких условиях $\Delta k = 0 = s \cdot f(k^x) - (d + n + g) \cdot k^x$.

Первый вывод касается роли технического прогресса в экономическом росте. Как показывает анализ модели Солоу, влияние накопления капитала и прироста населения на экономический рост не является бесконечным, а ограничивается достижением экономикой устойчивого состояния. Такое ограничение возникает потому, что накопление капитала и прирост населения требует увеличения инвестиций в физический капитал, а значит, увеличение суммы амортизации. В этих условиях увеличение сбережений и инвестиций способно вызвать экономический рост лишь до тех пор, пока экономика не достигнет устойчивого состояния. Как только она достигает этого состояния, экономический рост может поддерживаться только за счет технического прогресса. Способность технического прогресса вызвать рост экономики, которая находится в устойчивом состоянии, объясняется тем, что он не требует увеличения инвестиций в физический капитал и поэтому не влечет увеличение суммы амортизации. Однако он влияет на производительность труда фактических работников. Такой вывод вытекает из формулы эффективной производительности труда: $y = Y / L \cdot E$.

Отсюда производительность труда фактических работников возрастает: $Y/L = y \cdot E$. Вследствие этого общий объем продукта, который определяется по формуле, $Y = y \cdot (L \cdot E)$ увеличивается быстрее, чем растет население, то есть с темпом $n + g$. Это свидетельствует о том, что технический прогресс и человеческий капитал является бесконечным фактором экономического роста и повышения жизненного уровня населения, которое наблюдается во многих странах мира [14].

В зависимости от того, какие факторы вызывают увеличение объемов производства, различают две формы экономического роста: экстенсивный и интенсивный. Экстенсивный рост достигается при условии, если объем производства возрастает только за счет увеличения объемов факторов производства при их неизменном эффективности. Это означает, что экономический рост является чисто экстенсивным, когда объем производства увеличивается прямо пропорционально увеличению количества факторов производства. Если, наоборот, рост объемов производства происходит только благодаря повышению производительности производственных факторов, то это означает, что экономика растет на чисто интенсивной основе.

С начала 90-х годов XX в. возникает направление «Нового неоклассицизма», которое сосредотачивается на инновационной деятельности с учетом накопления человеческого капитала. Равновесный экономический рост в условиях отсутствия роста занятости и экзогенного НТП, что обеспечивается влиянием новых технологий как на эффективность труда, так и на эффективность капитала, который используется в производстве.

Выводы

Таким образом, развитие человеческого капитала имеет решающее значение для экономического роста и устойчивого развития любой страны. Государственные инвестиции в образование, здравоохранение и инфраструктуру, а также улучшение условий труда на рынке труда — это ключевые меры для развития человеческого капитала.

На современном этапе, в рамках развития постиндустриальной экономики инвестиции в человеческий капитал занимают приоритетное положение.

Совокупность данных инвестиций обеспечивают эффективное использование человеческого капитала и характеризуются в дальнейшем качественной и результативной трудовой деятельностью.

В эпоху развития постиндустриальной экономики на первый план выходят такие понятия, как научно-технический прогресс и индивидуализированная личность, необходимой базой для чего является человеческий капитал.

ЛИТЕРАТУРА

1. Попов Д.С. Человеческий капитал в России: точность измерения и ограничения подхода // Социологические исследования. — 2020. — № 11. — С. 27–38.
2. Афанасьев В.Я. Человеческий капитал для цифровой модернизации экономики // Управление. — 2019. — Т. 7. — № 2. — С. 104–115.
3. Дерзаева Г.Г. Человеческий капитал как актив компании // Электронный экономический вестник Татарстана. — 2021. — № 2. — С. 74–82.

4. Унтура Г.А. Оценка влияния человеческого капитала на экономический рост российских регионов в условиях финансовых ограничений // *Пространственная экономика*. — 2019. — Т. 15. — № 1. — С. 109–133.
5. Тодосийчук А.В. О прогнозировании влияния человеческого капитала на экономический рост // *Инвестиции в России*. — 2020. — № 3. — С. 3–10.
6. Тухтарова Е.Х., Власов М.В. Влияние человеческого капитала на инновационное развитие // *Вестник НГУЭУ*. — 2021. — № 1. — С. 89–111.
7. Соболев Т.С. Уровень жизни населения России: современный взгляд на действительность // *Вестник Московского университета имени СЮ Витте. Серия 1: Экономика и управление*. — 2020. — № 3(34). — С. 7–12.
8. Гордиевич Т.И., Рузанов П.В. Уровень жизни и динамика доходов населения // *Омский научный вестник. Серия «Общество. История. Современность»*. — 2020. — № 1. — С. 127–135.
9. Лисова Е.В. Уровень жизни населения в качестве оценки социального развития регионов РФ // *Международный научно-исследовательский журнал*. — 2021. — № 3-2(105). — С. 145–148.
10. Пивоваров В.И., Мазур В.В. К вопросу о человеческом капитале // *Известия Московского государственного технического университета МАМИ*. — 2013. — Т. 1. — № 4(18). — С. 79–82.
11. Yao Y. et al. Human capital and energy consumption: Evidence from OECD countries // *Energy Economics*. — 2019. — Т. 84. — С. 104534.
12. Gruzina Y., Firsova I., Strielkowski W. Dynamics of human capital development in economic development cycles // *Economies*. — 2021. — Т. 9. — № 2. — С. 67.
13. Solow R.M. Technical change and the aggregate production function // *The review of Economics and Statistics*. — 1957. — С. 312–320.
14. Rezaei F., Khalilzadeh M., Soleimani P. Factors affecting knowledge management and its effect on organizational performance: mediating the role of human capital // *Advances in Human-Computer Interaction*. — 2021. — Т. 2021. — С. 1–16.

Razygraev Danila Vasilievich

Financial University under the Government of the Russian Federation, Moscow, Russia
E-mail: ya.dane2014@yandex.ru

Academic adviser: **Botasheva Lyudmila Khasanovna**

Financial University under the Government of the Russian Federation, Moscow, Russia
E-mail: LHBotasheva@fa.ru

Economic features of human capital development

Abstract. In this scientific work, the author from a scientific point of view defines the concept of human capital, divides it into components, considers the evolution of views on human capital, as well as its impact on the innovative potential of companies. To do this, the author refers to a review of the literature, and also gives a personal interpretation of the studied features. The results show significant implications for business leaders interested in promoting innovation. In considering how human capital affects the innovation process, this article aims to provide a useful guide to human capital measures within intellectual capital. The author believes that the main contribution of our work lies in the development of a system of indicators for human capital management in order to visually illustrate a number of links between strategic human resources and the innovative potential of companies. The author considers mathematical models of production functions that determine the use of human capital. The author argues that, in accordance with the theories considered, technological progress increases the requirements for critical investments. For investment to be critical, it must compensate for the decline in capital-labor ratio due to depreciation of capital, population growth, and technological progress. The author concludes that while modern businesses tend to view their employees as assets rather than as expenses, the concept of human capital is still evolving, despite the fact that it can be difficult to quantify, developing and managing your business's human capital is important. for success.

Keywords: human capital; production base; technical progress; Keynesianism; education; knowledge; standard of living