

Вестник Евразийской науки / The Eurasian Scientific Journal <https://esj.today>

2024, Том 16, № 3 / 2024, Vol. 16, Iss. 3 <https://esj.today/issue-3-2024.html>

URL статьи: <https://esj.today/PDF/74ECVN324.pdf>

5.2.6. Менеджмент (экономические науки)

**Ссылка для цитирования этой статьи:**

Тургаева, А. А. Взаимодействие внутреннего контроля в системе риск-менеджмента организации /

А. А. Тургаева // Вестник евразийской науки. — 2024. — Т. 16. — № 3. — URL:

<https://esj.today/PDF/74ECVN324.pdf>

**For citation:**

Turgaeva A.A. Interaction of internal control in the organization's risk management system. *The Eurasian Scientific Journal*. 2024;16(3): 74ECVN324. Available at: <https://esj.today/PDF/74ECVN324.pdf>. (In Russ., abstract in Eng.)

УДК 338

**Тургаева Аксана Альбековна**

ФГБОУ ВО «Финансовый университет при Правительстве Российской Федерации», Москва, Россия

Доцент кафедры «Экономической безопасности и управления рисками»

Кандидат экономических наук, доцент

E-mail: [a\\_turgaeva@mail.ru](mailto:a_turgaeva@mail.ru)

ORCID: <https://orcid.org/0000-0002-8374-1706>

РИНЦ: [https://elibrary.ru/author\\_profile.asp?id=455538](https://elibrary.ru/author_profile.asp?id=455538)

## **Взаимодействие внутреннего контроля в системе риск-менеджмента организации**

**Аннотация.** В данной статье рассматривается важная роль внутреннего контроля в системе риск-менеджмента организации. Автор определяет внутренний контроль как центральный элемент управления рисками, акцентируя внимание на необходимости более глубокого изучения принципов такого взаимодействия. Рассмотрение взаимодействия внутреннего контроля и риск-менеджмента в статье представлена на примере деятельности страховой организации. Основная цель работы состоит в формировании этих ключевых принципов, которые должны способствовать минимизации внутренних и внешних рисков, тем самым повышая эффективность управления рисками в организации. Статья детально разбирает взаимосвязи и методы внутреннего контроля на примере организационной структуры ПАО СК «Росгосстрах». Выделены и обоснованы основные принципы, позволяющие адекватно реагировать на изменения внешней и внутренней среды, что имеет практическое значение для любой страховой компании. Особенностью работы является подробный анализ линейно-функциональной структуры управления ПАО СК «Росгосстрах», и выявление её недостатков, таких как отсутствие горизонтальных связей между отделами, что затрудняет информационные потоки и может вести к рискованным ситуациям. При этом автор подчеркивает значение сформированных принципов внутреннего контроля для оптимизации управления рисками на уровне крупных страховых компаний. В работе также освещается вопрос о принципах страхования и различные подходы к этому экономическому понятию, включая характеристику экономических отношений в секторе. Так, исследование способствует более глубокому пониманию взаимосвязей между внутренним контролем и управлением рисками, что делает данную статью важным ресурсом для специалистов в области риск-менеджмента.

**Ключевые слова:** риск-менеджмент; внутренний контроль; риски; принципы; факторы риска; экономическая безопасность организации; страховые премии; страхование; страховые компании

## Введение

Взаимодействие внутреннего контроля и риск-менеджмента является критически важным аспектом управления любой организацией, особенно в контексте страхования, где риски и их контроль напрямую влияют на финансовую стабильность и эффективность компании. Внутренний контроль играет заметную роль в укреплении системы управления рисками, обеспечивает долгосрочную стабильность и способствует принятию обоснованных управленческих решений.

Целью данного исследования является формирование и обоснование принципов взаимодействия внутреннего контроля с риск-менеджментом на примере страховой организации ПАО СК «Росгосстрах». Эти принципы должны способствовать оптимизации контрольных механизмов и повышению эффективности управления рисками.

Объектом исследования выбрана страховая организация ПАО СК «Росгосстрах», одна из крупнейших страховщиков на российском страховом рынке.

Предметом исследования являются взаимосвязи и принципы взаимодействия между системой внутреннего контроля и процессами риск-менеджмента в деятельности страховой организации.

## 1. Методы и материалы

Методы исследования включают в себя анализ документации, структурного анализа организации, финансового анализа, сравнительный анализ, а также синтез полученных данных для формирования новых знаний о системе внутреннего контроля и риск-менеджмента.

Автором был сформулирован ряд задач:

1. Изучить теоретические основы внутреннего контроля и риск-менеджмента.
2. Описать особенности организационной структуры управления ПАО СК «Росгосстрах».
3. Проанализировать финансовые показатели и механизмы внутреннего контроля в выбранной страховой организации.
4. Сформулировать принципы взаимодействия внутреннего контроля и риск-менеджмента.
5. Оценить практическую значимость внедрения данных принципов для управления рисками.

Теоретическую основу исследования составили публикации таких авторов как: М.С. Рыбьянцева [1], И.Ф. Мангушев, В.В. Полити [2], И.В. Григорьев [3], М.В. Любов [4], В.Ю. Лукьянов [5], Г.М. Бабукин [6], А.Е. Чес, Т.М. Одинцова [7] и других.

## 2. Результаты и обсуждения

Рассмотрение взаимодействия внутреннего контроля и риск-менеджмента в статье представим на примере деятельности страховой организации. Для начала охарактеризуем рассматриваемую страховую организацию. В результате исследования организационной структуры ПАО СК «Росгосстрах», представленной на рисунке 1, выявлена линейно-функциональная структура управления, что имеет свои недостатки, поскольку отсутствие горизонтальных связей между отделами и подразделениями, влечет за собой иррациональные и неслаженные информационные потоки.

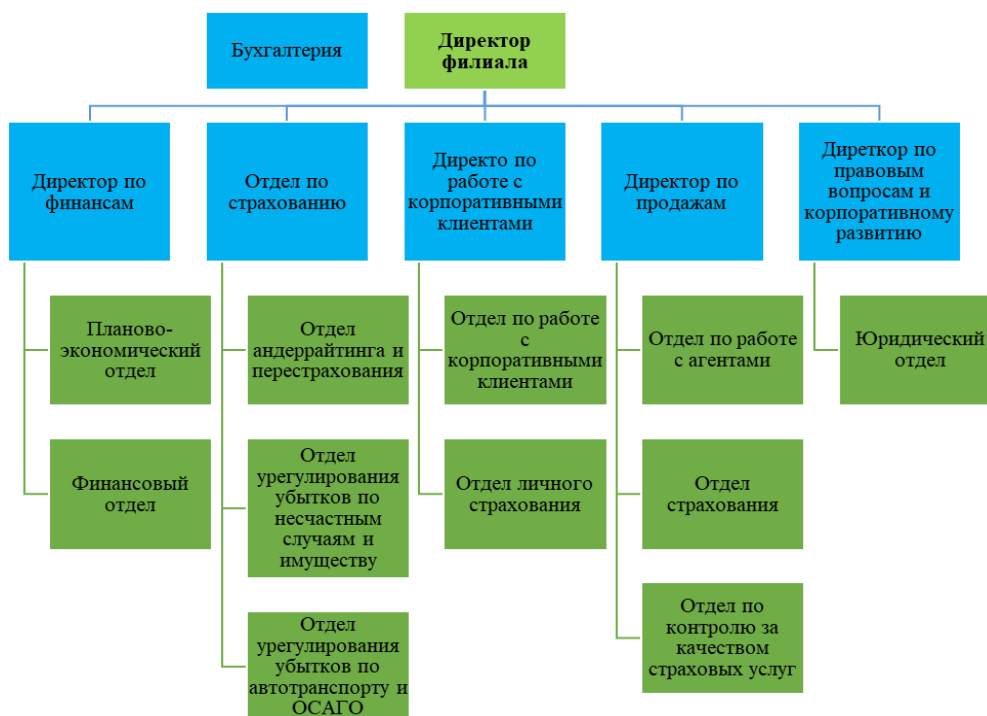


Рисунок 1. Организационная структура ПАО СК «Росгосстрах»<sup>1</sup>

По масштабам, видам оказываемых услуг, суммам страховых премий, величины активам и резервам организация является одним из крупнейших страховщиков на страховом рынке, что подтверждается динамикой страховых премий, представленных на рисунке 2.

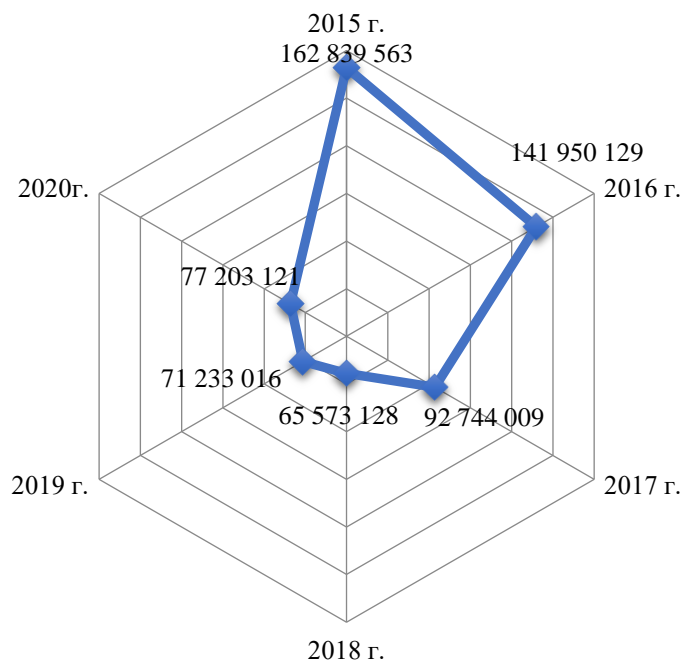
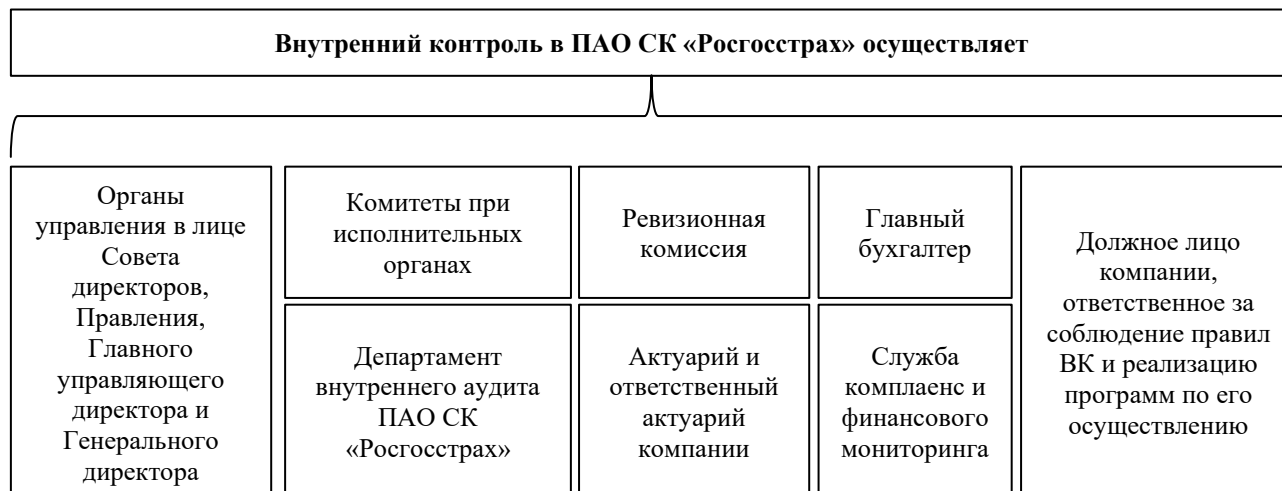


Рисунок 2. Динамика страховых премий в ПАО СК Росгосстрах, тыс. руб.<sup>2</sup>

<sup>1</sup> ПАО СК «Росгосстрах». Устав ПАО СК «Росгосстрах». — Режим доступа — URL: [https://www.rgs.ru/upload/iblock/806/ustav-pao-sk-rgs\\_2019.06.28\\_deystv.pdf](https://www.rgs.ru/upload/iblock/806/ustav-pao-sk-rgs_2019.06.28_deystv.pdf) (дата обращения: 15.06.2024).

<sup>2</sup> Официальный сайт ПАО СК Росгосстрах. — Режим доступа — <https://www.rgs.ru/about> (дата обращения: 10.06.2024).

В целях выполнения, поставленных задач страховщиком, внутренний контроль осуществляют следующие органы управления и структурные подразделения, представленные на рисунке 3.



**Рисунок 3.** Органы ПАО СК «Росгосстрах», осуществляющие внутренний контроль (составлено на основании Положения о внутреннем контроле ПАО СК «Росгосстрах»)

Для характеристики финансового состояния организации и проверки их соответствия требованиям регулятора и поставленным целям руководством организации необходимо провести аналитическую работу службой внутреннего контроля по следующим показателям [8], которые систематизированы нами и представлены в таблице 1.

**Таблица 1**

**Показатели, подлежащие проверке службой внутреннего контроля**

№	Показатель	Характеристика	Пороговое значение	Формула
<b>I. Эффективность деятельности страховой организации</b>				
1	Рентабельность страховых операций	Отражает эффективность страховой организации по отношению к её оборотам за исследуемый период	MAX↑	$Rco = (Pco/CP) * 100, \quad (1)$ где Rco — это рентабельность страховых операций; Pco — это прибыль от страховых операций; CP — это совокупная сумма страховых премий
2	Коэффициент уровня страховых выплат	Отражает безубыточность страховой деятельности	MIN↓	$Kcv = CB/CP, \quad (2)$ где Kcv — это коэффициент уровня страховых выплат; CB — это совокупный объём страховых выплат
3	Коэффициент финансовой устойчивости страховой организации	Отражает состояние финансовых ресурсов в соответствии с возложенными требованиями на страховую организацию	MIN↓	$Kfu = \sqrt{((1 - (Ct/100)) / (3d * (Ct/100)))}, \quad (3)$ где Kfu — это коэффициент финансовой устойчивости страховой организации; Ct — это тарифная ставка; 3d — это количество заключенных договоров
4	Коэффициент финансовой устойчивости страхового фонда	Отражает отношение доходов страховой организации к её расходам с целью выявления уровня платежеспособности	MAX↑	$Kfuf = (D + Fz) / (CB + Pco), \quad (4)$ где Kfuf — это коэффициент финансовой устойчивости страхового фонда; D — это объём дохода страховой организации; Fz — это объём средств в запасных фондах; Pco — это совокупная сумма расходов по введению страховой деятельности
5	Коэффициент эффективности деятельности страховой организации	Отражает результативность совершаемой страховой деятельности	MAX↑	$Kco = Kcv * Kfu * Kfuf, \quad (5)$ где Kco — это коэффициент эффективности деятельности страховой организации

№	Показатель	Характеристика	Пороговое значение	Формула
II. Эффективность обеспечения системы внутреннего контроля				
6	Экономичность системы внутреннего контроля	Отражает экономичность управления системы внутреннего контроля в страховой организации	MIN↓	$Эксвк = (Рсвк/Счсвк)*100,$ (6) где Эксвк — это экономичность системы внутреннего контроля; Рсвк — это расходы на содержание системы внутреннего контроля; Счсвк — это среднегодовая численность сотрудников занятых в системе внутреннего контроля
7	Рентабельность службы внутреннего контроля	Отражает степень эффективности затрачиваемых средств на содержание службы внутреннего контроля	MAX↑	$Rco = ((Птп - Ппп)/Рсвк)*100,$ (7) где Rco — это рентабельность службы внутреннего контроля; Птп — это прибыль страховой организации текущего периода; Ппп — это прибыль страховой организации предыдущего периода
8.	Коэффициент возможных упущенных выгод	Отражает обнаруженные, но не мобилизованные источники повышения эффективности деятельности страховой организации, приходящиеся на 1 руб. расходов на содержание системы внутреннего контроля	MIN↓	$Купв = Ипэ/Рсвк,$ (8) где Купв — это коэффициент возможных упущенных выгод; Ипэ — это выявленные при аудите источники повышения эффективности деятельности в денежном эквиваленте
9	Коэффициент приобретённых выгод	Отражает переведенные источники повышения эффективности деятельности страховой организации, приходящиеся на 1 руб. расходов на содержание системы внутреннего контроля	MAX↑	$Кпрв = Мр/Рсвк,$ (9) где Кпрв — это коэффициент приобретённых выгод; Мр — это мобилизованные внутренние резервы обнаруженные системой внутреннего контроля в денежном эквиваленте
10	Коэффициент использования выявленных резервов	Отражает обоснованность функционирования системы внутреннего контроля за счёт мобилизованных внутренних резервов в деятельность страховой организации	MAX↑	$Кивр = Мр/Ипэ,$ (10) где Кивр — это коэффициент использования выявленных резервов
11	Коэффициент обнаруженных нарушений	Отражает обнаруженные ошибки и нарушения, приходящиеся на 1 руб. расходов на содержание системы внутреннего контроля	MIN↓	$Кон = Но/Рсвк,$ (11) где Кон — это коэффициент обнаруженных нарушений; Но — это сумма обнаруженных нарушений системой внутреннего контроля в денежном эквиваленте
12	Коэффициент возможных потерь по нарушениям расчётных операций	Отражает экономию ресурсов страховой организации за счёт своевременного обнаружения нарушений и ошибок по расчётным операциям, приходящихся на 1 руб. расходов на содержание системы внутреннего контроля	MAX↑	$Квп = Сф/Рсвк,$ (12) где Кон — это коэффициент возможных потерь по нарушениям расчётных операций; Сф — это сумма возможных финансовых санкций в денежном эквиваленте
13	Коэффициент эффективности системы внутреннего контроля	Отражает результативность функционирования системы внутреннего контроля в расчёте на 1 руб. расходов на содержание системы внутреннего контроля	MAX↑	$Кэсвк = Кивр*Кон*Квп$ (13) где Кон — это коэффициент эффективности системы внутреннего контроля
14	Эффект функционирования системы внутреннего контроля	Отражает абсолютное значение полученной экономии системой внутреннего контроля страховой организацией	MAX↑	$Эфсвк = Мр + Но + Сф$ (14) где Эфсвк — это результат функционирования системы внутреннего контроля

№	Показатель	Характеристика	Пороговое значение	Формула
III. Эффективность организации труда службы внутреннего контроля				
15	Коэффициент стабильности состава службы внутреннего контроля	Отражает уровень постоянства и стабильности состава службы внутреннего контроля в страховой организации	MIN↓	$K_{cc} = N_{ув}/N_{срс}$ , (15) где $K_{cc}$ — это коэффициент стабильности состава службы внутреннего контроля; $N_{ув}$ — это число сотрудников, уволившихся из службы внутреннего контроля; $N_{срс}$ — это среднемесячная численность сотрудников службы внутреннего контроля
16	Коэффициент неисполнения обязанностей сотрудниками	Отражает уровень недоброкачественного исполнения своих должностных обязанностей по обеспечению функций системы внутреннего контроля	MIN↓	$K_{нио} = N_{ш}/N_{срс}$ , (16) где $K_{нио}$ — это коэффициент неисполнения обязанностей сотрудниками; $N_{ш}$ — это количество сотрудников службы внутреннего контроля, получивших выговор, штраф, взыскание за неисполнение своих должностных обязанностей
17	Коэффициент квалификации сотрудников	Отражает уровень знаний, квалификации и профессиональных умений и навыков сотрудников службы внутреннего контроля	MAX↑	$K_{кк} = N_{во}/N_{срс}$ , (17) где $K_{кк}$ — это коэффициент квалификации сотрудников; $N_{во}$ — это количество сотрудников с высшим образованием
18	Коэффициент автоматизации средств внутреннего контроля	Отражает уровень автоматизации средств внутреннего контроля, при котором увеличивается производительность и оптимизация процедур внутреннего контроля	MAX↑	$K_{ас} = M_{ар}/M_{р}$ , (18) где $K_{ас}$ — это коэффициент автоматизации средств внутреннего контроля; $M_{ар}$ — это количество процедур, выполненных при помощи автоматизированных средств внутреннего контроля; $M_{р}$ — это совокупный объём выполненных процедур в рамках внутреннего контроля
19	Коэффициент эффективности организации труда службы внутреннего контроля	Отражает результативность организованной работы в службе внутреннего контроля страховой организации	MAX↑	$K_{тсвк} = K_{cc} * K_{нио} * K_{кк} * K_{ас}$ , (19) где $K_{тсвк}$ — это коэффициент эффективности организации труда службы внутреннего контроля
IV. Интегральный уровень эффективности системы внутреннего контроля				
20	Интегральный показатель оценки уровня эффективности системы внутреннего контроля	Отражает итоговый уровень эффективности созданной и функционирующей системы внутреннего контроля в страховой организации	MAX↑	$I_{эсвк} = (K_{эсо} * 0,2 + K_{эсвк} * 0,5 + K_{тсвк} * 0,3) / 3$ , (20) где $I_{эсвк}$ — это интегральный показатель оценки уровня эффективности системы внутреннего контроля

Разработано автором на основе<sup>3</sup>

Изучая основные подходы к трактовке понятия страхование, надо отметить, что данное определение является многогранным и широким аспектом, где авторы рассматривают страхование как форму отношений, особый вид деятельности и как способ возмещения убытков, как представлено в таблице 2.

Исследование категории «страхование» в рамках первого подхода, раскрывает наличие экономических отношений, возникающих между страхователем и страховщиком по поводу возмещения части полученного страхователем ущерба [9].

<sup>3</sup> Тургаева, А.А. Внутренний контроль в страховых компаниях: методология и инструментарий на практике: монография / А.А. Тургаева. — Астрахань: Астраханская цифровая типография, 2020. — 190 с. — ISBN 978-5-91910-887-0.

Бобылев, Д.В. Формирование системы внутреннего контроля в страховых организациях: методический аспект: специальность 08.00.10 — «Финансы, денежное обращение и кредит»: диссертация на соискание ученой степени кандидата экономических наук / Бобылев Дмитрий Владимирович; Российский государственный университет туризма и сервиса. — Москва, 2013. — 152 с. — Библиогр.: с. 137–147.

Таблица 2

Подходы к экономической категории «Страхование»

Автор	Трактовка
<b>I. Как форма отношений</b>	
Ю.Т. Ахвледиани	Страхование — отношения по защите интересов физических и юридических лиц, при наступлении определенных страховых случаев за счет денежных фондов, формируемых страховщиками и осуществляющихся за счет денежных фондов из уплаченных страховых премий
Е.А. Разумовская, В.В. Фоменко	Страхование — совокупность финансово-экономических отношений, возникающих по причине формирования фонда владельцами имущества и использования страхового фонда страховщиком для возмещения ущерба от чрезвычайных обстоятельств
А.А. Цыганов, Д.В. Брызгалов	Страхование — часть экономических отношений, обусловленных наличием страховых интересов у организаций и граждан и их удовлетворением посредством цифровых технологий
В.В. Шахов	Страхование — форма экономических отношений отвечающих за удовлетворение потребностей через систему страховой защиты от случайных опасностей
<b>II. Как особый вид деятельности</b>	
С.В. Ермасов, Н.Б. Ермасова	Страхование — деятельность по защите экономических интересов участников страхования, связанная с процессами распределения рисков имущественных потерь в результате аккумуляции страховых взносов, а также произведения выплат по ним из фондов сформированных страховых резервов
К.Г. Воблый	Страхование — самостоятельный вид хозяйственной деятельности, который основан на возмездности и имеет цель в покрытие нужды, вызванной негативным событием в будущем
А.П. Згонников	Страхование — деятельность по возмещению средств из страховых фондов в связи с наступлением определенных происшествий, которые связаны с жизнью и трудоспособностью застрахованных лиц
Л.Г. Скамай	Страхование — деятельность по «созданию денежных фондов, предназначенных для возмещения ущерба лиц, участвующих в формировании этих фондов за счет взносов заинтересованных в страховании сторон»
<b>III. Как способ возмещения убытков</b>	
А.П. Архипов, Д.В. Галахов	Страхование — способ возмещения хозяйственных ценностей, поврежденных в результате случайных событий, путём предоставления средств, определенных вероятностью и периодом их предварительного сбора
Н.Н. Никулина, С.В. Березина, Т.В. Стожарова	«Страхование — обязательное условие общественного воспроизводства, поэтому затраты по обеспечению страховой защиты входит в издержки производства»
А.А. Малиева	Страхование — способ возмещения вероятных убытков наступившего от опасности чрезвычайного или иного характера, созданного за счет взносов страхового фонда в рамках замкнутых перераспределительных отношений между её участниками

Составлено автором

Авторы второго подхода раскрывают «страхование как особый вид деятельности, процесс как по защите экономических интересов страхователей и перераспределению риска потерь между участниками, так и формирования страхового фонда».

Исследование, проведенное во время третьего похода, освещает экономические аспекты страхования. Оно демонстрирует механизм компенсации убытков при наступлении страхового случая за счет средств, собранных от страховых премий страхователей, формируя так называемый страховой фонд.

Анализ и изучение деятельности страховых компаний и подходы к пониманию сущности страхования позволяют утверждать, что уникальность операций страховых организаций имеет ключевое значение для эффективности внутреннего контроля. Важность актуарных оценок, процедур андеррайтинга, условий страховых договоров и математического моделирования неоспорима. Систематизация критериев работы страховой компании позволяет определять специфику ее работы и выделить факторы риска потерь финансовых активов

компании. В результате, риск-менеджмент и внутренний контроль становятся основой для разработки стратегий управления рисками в организации [10].

Связи с вышесказанным, следует сформировать ряд принципов такого взаимодействия [11]:

- большая часть принимаемых решений по поводу контрольных мероприятий и методов управления факторами риска должны строиться согласованно с внутренним контролем и риск-менеджментом;
- вся аналитическая и методологическая работа внутреннего контроля должна быть построена обязательно на документировании результатов анализа и проверок, при этом на выходе для риск-менеджмента предоставляется регламент базовых проверок в отношении факторов риска и эффективности контрольных процедур [12];
- внутренний контроль проводится на всех уровнях и по всем бизнес-процессам организации, подчеркивая специфику деятельности и особенности в анализе рисков и их оценке для определения риск-менеджментом оптимальных и эффективных методов и мер по управлению рисками организации;
- внутренний контроль проводит анализ и оценку рисков внешней и внутренней среды организации и представляется в рамках системы риск-менеджмента для дальнейшей работы с ними;
- непрерывность внутреннего контроля влияет на совершенствование информационно-аналитической системы с применением цифровых возможностей и требует от процесса риск-менеджмента организации постоянного развития инструментов и методов управления рисками и т. д. [13].

Таким образом, на основании проведенного анализа были сформулированы принципы взаимодействия внутреннего контроля и риск-менеджмента организации.

### Выводы

В рамках данной работы были выполнены поставленные задачи, которые позволили глубоко погрузиться в теоретические и практические аспекты внутреннего контроля и риск-менеджмента на примере ПАО СК «Росгосстрах».

Первоначально были изучены теоретические основы внутреннего контроля и риск-менеджмента, что позволило обозначить ключевые понятия и подходы, применяемые в этих дисциплинах. Это исследование дало необходимую базу для дальнейшего анализа и понимания специфики их функционирования в страховой компании.

Особенности организационной структуры управления ПАО СК «Росгосстрах» были подробно описаны во втором разделе работы. Анализ структуры показал, как внутренний контроль и риск-менеджмент интегрированы в общую систему управления компанией, что является ключевым для эффективного функционирования страховой организации.

Третья задача включала анализ финансовых показателей и механизмов внутреннего контроля в ПАО СК «Росгосстрах». Данный анализ позволил выявить как сильные, так и слабые стороны существующей системы, а также предложить пути её оптимизации для улучшения эффективности контроля и управления рисками.



Кроме того, были сформулированы принципы взаимодействия внутреннего контроля и риск-менеджмента, которые должны способствовать повышению уровня управляемости рисков в компании. Эти принципы отражают необходимость интеграции данных функций для создания единой, эффективно функционирующей системы управления рисками.

Исследование показало, что применение предложенных принципов не только способствует снижению потенциальных рисков, но и ведет к повышению общей культуры риск-менеджмента и внутреннего контроля в страховой организации, что является важным фактором для устойчивого развития компании в динамичной экономической среде.

Таким образом, исследование подтвердило значимость тесной интеграции внутреннего контроля и риск-менеджмента в управленческие структуры страховых организаций, отражая также важность постоянного анализа и оптимизации данных процессов для долгосрочного успеха и надежности компании.

## ЛИТЕРАТУРА

1. Рыбьянцева, М.С. Формирование системы внутреннего контроля и аудита в организациях розничной торговли / М.С. Рыбьянцева // Естественно-гуманитарные исследования. — 2021. — № 34(2). — С. 305–310. — DOI 10.24412/2309-4788-2021-11003. — EDN FGCFHM.
2. Мангушев, И.Ф. Аудит инвестиционно строительных проектов как организационный ресурс и инновация / И.Ф. Мангушев, В.В. Полити // ЭТАП: экономическая теория, анализ, практика. — 2023. — № 2. — С. 39–61. — DOI 10.24412/2071-6435-2023-2-39-61. — EDN HAE CBD.
3. Григорьев, И.В. Формирование системы управления налоговым риском промышленной компании / И.В. Григорьев // Russian Economic Bulletin. — 2021. — Т. 4, № 5. — С. 122–126. — EDN ORXCTL.
4. Любов, М.В. Внутренний контроль и система управления рисками в системе корпоративного управления / М.В. Любов // Социальные и экономические системы. — 2022. — № 6-6(35). — С. 335–344. — EDN FWOHKZ.
5. Лукьянов, В.Ю. Оценка системы внутреннего контроля российских страховых организаций / В.Ю. Лукьянов // Страховое право. — 2022. — № 1(94). — С. 3–16. — EDN AWTAVO.
6. Бабукин, Г.М. Особенности функционирования системы комплаенс-контроль в сельском хозяйстве / Г.М. Бабукин // Отходы и ресурсы. — 2023. — Т. 10, № 1. — DOI 10.15862/27ECOR123. — EDN SMAJQQ.
7. Чес, А.Е. Методы идентификации и оценки рисков организации в условиях нестабильности социально-экономической среды и ограничительных мер / А.Е. Чес, Т.М. Одинцова // Актуальные вопросы учета и управления в условиях информационной экономики. — 2022. — № 4. — С. 132–138. — EDN TVPUIID.
8. Зигангареева, Г.Г. Пути совершенствования внутреннего контроля качества и безопасности медицинской деятельности: как использовать результаты контроля в сфере обязательного медицинского страхования / Г.Г. Зигангареева, О.И. Королева, Д.К. Хусаинова // Менеджер здравоохранения. — 2023. — № 6. — С. 22–28. — DOI 10.21045/1811-0185-2023-6-22-28. — EDN KJZSWK.

9. Кубатиева, Л.М. Подходы к организации контроля в системе риск-ориентированного менеджмента / Л.М. Кубатиева // Аудиторские ведомости. — 2023. — № 1. — С. 206–209. — DOI 10.17686/17278058\_2023\_1\_206. — EDN WBGDGP.
10. Языкова, С.В. Роль внутреннего аудита с позиции международных стандартов аудита в риск менеджменте корпораций / С.В. Языкова // Проблемы теории и практики управления. — 2021. — № 2. — С. 37–48. — DOI 10.46486/0234-4505-2021-2-37-48. — EDN RZHURP.
11. Мосоян, Ж.А. Внедрение и осуществление внутреннего аудита в агропромышленных предприятиях / Ж.А. Мосоян // Экономика и управление: проблемы, решения. — 2021. — Т. 2, № 2(110). — С. 120–125. — DOI 10.36871/ek.ur.p.r.2021.02.02.021. — EDN FLFBHG.
12. Лифановская, О.В. Корпоративная комплаенс-культура как основа противодействия рискам мошенничества в деятельности современной организации / О.В. Лифановская, Л.С. Агеева // Вестник евразийской науки. — 2023. — Т. 15, № S3. — EDN BUDKYI.
13. Карзаева, Н.Н. Организационная структура системы экономической безопасности предприятия / Н.Н. Карзаева // Бизнес. Образование. Право. — 2021. — № 1(54). — С. 43–47. — DOI 10.25683/VOLBI.2021.54. — EDN OELLEN.

**Turgaeva Aksana Albekovna**

Financial University under the Government of the Russian Federation, Moscow, Russia

E-mail: [a\\_turgaeva@mail.ru](mailto:a_turgaeva@mail.ru)

ORCID: <https://orcid.org/0000-0002-8374-1706>

RSCI: [https://elibrary.ru/author\\_profile.asp?id=455538](https://elibrary.ru/author_profile.asp?id=455538)

## **Interaction of internal control in the organization's risk management system**

**Abstract.** This article discusses the important role of internal control in the risk management system of an organization. The author defines internal control as a central element of risk management, focusing on the need for a deeper study of the principles of such interaction. Consideration of the interaction of internal control and risk management in the article is presented on the example of an insurance company. The main purpose of the work is to form these key principles, which should help minimize internal and external risks, thereby increasing the effectiveness of risk management in the organization. The article examines in detail the interrelationships and methods of internal control using the example of the organizational structure of PJSC IC Rosgosstrakh. The basic principles that make it possible to adequately respond to changes in the external and internal environment are highlighted and justified, which is of practical importance for any insurance company. A feature of the work is a detailed analysis of the linear-functional management structure of PJSC IC Rosgosstrakh, and the identification of its shortcomings, such as the lack of horizontal links between departments, which complicates information flows and can lead to risky situations. At the same time, the author emphasizes the importance of the established principles of internal control for optimizing risk management at the level of large insurance companies. The paper also highlights the issue of insurance principles and various approaches to this economic concept, including the characterization of economic relations in the sector. Thus, the research contributes to a deeper understanding of the interrelationships between internal control and risk management, which makes this article an important resource for specialists in the field of risk management.

**Keywords:** risk management; internal control; risks; principles; risk factors; economic security of the organization; insurance premiums; insurance; insurance companies